



ที่ ศธ ๐๗๐๐๗/๑๘๕๘

ถึง หน่วยงานในสังกัดกรมส่งเสริมการเรียนรู้

พร้อมนี้ กรมส่งเสริมการเรียนรู้ ขอส่งสำเนาหนังสือราชการออมสิน ที่ บผ. ๒๕๖/๒๕๖๗ ลงวันที่ ๒๘ มิถุนายน ๒๕๖๗ เรื่อง ขอนำส่งข้อตกลงการให้สินเชื่อ และข้อตกลงการแบ่งปันข้อมูลส่วนบุคคล เพื่อประชาสัมพันธ์หลักเกณฑ์และอัตราดอกเบี้ยเงินกู้สินเชื่อตามข้อตกลงให้บุคลากรของหน่วยงานที่ได้รับสิทธิตามข้อตกลงการให้สินเชื่อฯ



กลุ่มบริหารงานบุคคลและนิติการ

กลุ่มงานพัฒนาบุคลากร

โทร ๐ ๒๒๘๑ ๕๑๕๑

โทรสาร ๐ ๒๒๘๒ ๖๘๙๘

ไปรษณีย์อิเล็กทรอนิกส์ personnel_nfedc@dole.go.th

ที่ บพ. ๒๕๖ /๒๕๖๗



ธนาคารออมสิน
๔๗๐ ถนนพหลโยธิน แขวงสามเสนใน
เขตพญาไท กรุงเทพฯ ๑๐๔๐๐

๒๕ มิถุนายน ๒๕๖๗

เรื่อง ขอนำส่งข้อตกลงการให้สินเชื่อ และข้อตกลงการแบ่งปันข้อมูลส่วนบุคคล
เรียน อธิบดีกรมส่งเสริมการเรียนรู้

- สิ่งที่ส่งมาด้วย
๑. ข้อตกลงการให้สินเชื่อ จำนวน ๑ ฉบับ
 ๒. เอกสารแนบท้ายข้อตกลง จำนวน ๑ ฉบับ
 ๓. หลักเกณฑ์และอัตราดอกเบี้ยเงินกู้สินเชื่อตามข้อตกลง จำนวน ๕ ฉบับ
 ๔. ข้อตกลงการแบ่งปันข้อมูลส่วนบุคคล (Personal Data Sharing Agreement) จำนวน ๑ ฉบับ
 ๕. สาขาให้บริการและสาขารับชำระหนี้ จำนวน ๑ ฉบับ

ตามที่ กรมส่งเสริมการเรียนรู้ ได้จัดส่งข้อตกลงการให้สินเชื่อซึ่งผู้มีอำนาจของหน่วยงาน
ได้ลงนามแล้ว พร้อมตัวอย่างลายมือชื่อผู้มีอำนาจลงนามในหนังสือผ่านสิทธิและรับรองเงินเดือนของ
หน่วยงาน เพื่อให้ธนาคารออมสินดำเนินการต่อไป นั้น

ธนาคาร ได้ดำเนินการในส่วนที่เกี่ยวข้องเรียบร้อยแล้ว จึงขอนำส่งข้อตกลงการให้สินเชื่อ
เอกสารแนบท้ายข้อตกลง หลักเกณฑ์และอัตราดอกเบี้ยเงินกู้สินเชื่อตามข้อตกลง รวมถึงข้อตกลงการแบ่งปัน
ข้อมูลส่วนบุคคลฯ (สิ่งที่ส่งมาด้วย ๑-๔) พร้อมนี้ ขอความอนุเคราะห์ท่านโปรดประชาสัมพันธ์หลักเกณฑ์และ
อัตราดอกเบี้ยเงินกู้สินเชื่อตามข้อตกลงให้บุคลากรของหน่วยงานที่ได้รับสิทธิตามข้อตกลงการให้สินเชื่อฯ
เพื่อทราบโดยทั่วกัน ทั้งนี้ สามารถติดต่อขอใช้บริการได้ที่ธนาคารออมสินสาขา (สิ่งที่ส่งมาด้วย ๕)

จึงเรียนมาเพื่อโปรดพิจารณา และขอขอบพระคุณมา ณ โอกาสนี้

ขอแสดงความนับถือ

(นางสาวอมลภา บุญอยู่)

ผู้อำนวยการฝ่ายบริหารผลิตภัณฑ์

และพัฒนาลูกค้าบุคลากรภาครัฐ

ปฏิบัติงานแทน ผู้ช่วยผู้อำนวยการธนาคารออมสิน

สายงานลูกค้าบุคลากรภาครัฐ

ฝ่ายบริหารผลิตภัณฑ์และพัฒนาลูกค้าบุคลากรภาครัฐ

โทร. ๐ ๒๒๙๙ ๘๘๑๕ หรือ ๐ ๒๒๙๙ ๘๐๐๐ ต่อ ๑๕๕๕๔๓

E-mail : LalittaU@gsb.or.th



ข้อตกลงการให้สินเชื่อแก่บุคลากรกรมส่งเสริมการเรียนรู้

ระหว่าง

ธนาคารออมสิน กับ กรมส่งเสริมการเรียนรู้

ข้อตกลงนี้ทำขึ้น ณ ธนาคารออมสินสำนักงานใหญ่ เมื่อวันที่ 20 มิถุนายน 2567

ระหว่าง :

ธนาคารออมสิน โดย นางสาวนพวรรณ รัตนเวคิน ตำแหน่ง รองผู้อำนวยการธนาคารออมสิน กลุ่มลูกค้าบุคคล ผู้รับมอบอำนาจ สำนักงานใหญ่ตั้งอยู่เลขที่ 470 ถนนพหลโยธิน แขวงสามเสนใน เขตพญาไท กรุงเทพมหานคร 10400 ซึ่งต่อไปในข้อตกลงนี้ เรียกว่า “ธนาคาร” ฝ่ายหนึ่ง กับ

กรมส่งเสริมการเรียนรู้ โดย นายธนากร ดอนเหนือ ตำแหน่ง อธิบดีกรมส่งเสริมการเรียนรู้ ผู้มีอำนาจลงนาม สำนักงานตั้งอยู่ที่ 319 ถนนราชดำเนินนอก แขวงดุสิต เขตดุสิต กรุงเทพมหานคร 10300 ซึ่งต่อไปในข้อตกลงนี้เรียกว่า “หน่วยงาน” อีกฝ่ายหนึ่ง

ทั้งสองฝ่ายได้ทำข้อตกลงกัน โดยมีข้อความดังต่อไปนี้

ข้อ 1. ในข้อตกลงนี้

“ข้าราชการ” หมายความว่า ข้าราชการ ลูกจ้างประจำ และข้าราชการครู ที่ได้รับเงินเดือนหรือค่าจ้างจากหมวดเงินเดือนและค่าจ้างของหน่วยงาน

“บุคลากรทางการศึกษา” หมายความว่า ผู้บริหารสถานศึกษา ผู้บริหารการศึกษา รวมทั้งผู้สนับสนุนการศึกษาซึ่งเป็นผู้ทำหน้าที่ให้บริการ หรือปฏิบัติงานเกี่ยวเนื่องกับการจัดกระบวนการเรียนการสอน การนิเทศ การบริหารการศึกษา และปฏิบัติหน้าที่อื่นในหน่วยงานการศึกษา

“พนักงานราชการ” หมายความว่า บุคคลซึ่งได้รับการจ้างตามสัญญาจ้าง โดยได้รับค่าตอบแทนจากงบประมาณของส่วนราชการ เพื่อเป็นพนักงานของรัฐในการปฏิบัติงานให้กับส่วนราชการนั้น

“ผู้กู้” หมายความว่า ข้าราชการ บุคลากรทางการศึกษา และพนักงานราชการซึ่งเป็นผู้กู้เงินตามข้อตกลงนี้

“ผู้ค้ำประกัน” หมายความว่า ข้าราชการ บุคลากรทางการศึกษา และพนักงานราชการซึ่งเป็นผู้ค้ำประกันตามข้อตกลงนี้

“หนังสือผ่านสิทธิ” หมายความว่า หนังสือผ่านสิทธิและรับรองเงินเดือน ซึ่งหน่วยงานออกให้แก่ธนาคารเพื่อรับรองเงินเดือน หรือค่าจ้างประจำ หรือค่าตอบแทน หรือเงินได้อื่น และคุณสมบัติของผู้กู้และผู้ค้ำประกัน

“เงินได้อื่น” หมายความว่า เงินพึงได้อื่นใดที่ผู้กู้และผู้ค้ำประกันได้รับจากหน่วยงาน และสามารถนำมาหักชำระหนี้ได้ตามกฎหมาย

“บัญชีเงินเดือน” หมายความว่า บัญชีเงินฝากที่ผู้กู้เปิดไว้กับธนาคาร เพื่อให้หน่วยงานนำเงินเดือน หรือค่าจ้างประจำ หรือค่าตอบแทน และ/หรือเงินได้อื่นของผู้กู้เข้าบัญชีเงินฝากของผู้กู้

ข้อ 2. ธนาคารตกลงที่จะดำเนินการให้สินเชื่อ ดังนี้

2.1 ประเภทและหลักเกณฑ์เงื่อนไขของสินเชื่อที่ให้บริการ เป็นไปตามเอกสารแนบท้าย
ข้อตกลงนี้

2.2 ธนาคารออมสินสาขาหรือหน่วยงานของธนาคารที่ดำเนินการให้สินเชื่อและ
หรือรับชำระหนี้ตามข้อตกลงนี้ ให้เป็นไปตามที่ธนาคารกำหนด

2.3 หลักเกณฑ์เงื่อนไขของการให้สินเชื่อและการพิจารณาสินเชื่อแก่ผู้กู้ ให้เป็นไปตาม
หลักเกณฑ์ เงื่อนไขของธนาคารที่มีอยู่ในขณะทำข้อตกลงนี้ และหรือที่จะมีต่อไปในภายหน้า และเป็นดุลยพินิจ
ของธนาคารที่จะพิจารณาให้สินเชื่อแก่ผู้กู้ตามที่เห็นสมควร

2.4 ค่าประเมินราคาหลักทรัพย์ ค่าตรวจสอบสภาพที่ดิน ค่าตรวจสอบผลการปลูกสร้าง
หรือค่าธรรมเนียมอื่น ๆ (ถ้ามี) ให้เป็นไปตามอัตราที่ธนาคารประกาศกำหนด

ทั้งนี้ ธนาคารขอสงวนสิทธิ์ในการชะลอการให้สินเชื่อรายใหม่กรณีมีหนี้ค้างชำระ
จนกว่าจะมีการชำระหนี้ค้างเสร็จสิ้น

ข้อ 3. หน่วยงานตกลงที่จะดำเนินการ ดังนี้

3.1 ออกหนังสือผ่านสิทธิให้แก่ข้าราชการ บุคลากรทางการศึกษา และพนักงานราชการ
ซึ่งเป็นผู้ประสงค์ขอกู้และผู้ค้ำประกัน (ถ้ามี) ที่มีคุณสมบัติครบถ้วนตามหลักเกณฑ์เงื่อนไขของสินเชื่อที่ให้บริการ
พร้อมทั้งให้ผู้ประสงค์ขอกู้และผู้ค้ำประกัน จัดทำหนังสือยินยอมให้หักเงินเดือนและ/หรือเงินได้อื่น (“หนังสือ
ยินยอม”) ตามรูปแบบที่ธนาคารกำหนดหรือแบบที่เห็นชอบร่วมกัน เพื่อให้ธนาคารใช้ประกอบการพิจารณา
การให้กู้เงิน

3.2 ตรวจสอบข้อมูลรายชื่อผู้กู้และ/หรือผู้ค้ำประกัน และจำนวนเงินที่จะต้องชำระ
ตามรายงานการหักเงินเดือนที่ได้รับแจ้งจากธนาคาร และดำเนินการ ดังนี้

(1) หักเงินเดือน หรือค่าจ้างประจำ หรือค่าตอบแทน และ/หรือเงินได้อื่นของผู้กู้
ที่ได้รับจากทางหน่วยงาน ตามหนังสือยินยอมที่ผู้กู้ได้ทำไว้กับหน่วยงาน เพื่อนำส่งชำระหนี้ตามสัญญากู้เงิน
ให้แก่ธนาคารเป็นลำดับแรกภายหลังจากหักชำระหนี้ให้แก่เจ้าหนี้ที่มีบุริมสิทธิตามกฎหมายแล้วทุกเดือน
จนกว่าผู้กู้จะชำระหนี้เสร็จสิ้น ทั้งนี้ สำหรับสินเชื่อ Salary เปย์ (เพื่อบุคลากรภาครัฐ) ธนาคารจะดำเนินการหักเงิน
จากบัญชีเงินเดือนของผู้กู้ เพื่อนำไปชำระหนี้ตามสัญญากู้เงิน จนกว่าผู้กู้จะชำระหนี้เสร็จสิ้น

(2) รวบรวมเงินที่หักได้ตาม (1) พร้อมรายงานการหักเงินเดือน หรือค่าจ้างประจำ
หรือค่าตอบแทน และหรือเงินได้อื่น นำส่งให้ธนาคารภายในวันที่เบิกจ่ายเงินเดือน หรืออย่างช้าภายในวันสิ้นเดือน

3.3 กรณีผู้กู้มีความประสงค์จะขอใช้บริการสินเชื่อของธนาคาร โดยที่หลักเกณฑ์
เงื่อนไขหรืออัตราดอกเบี้ยของสินเชื่อประเภทดังกล่าวกำหนดให้ผู้กู้ต้องมีบัญชีเงินเดือนกับธนาคาร หน่วยงานตกลง
ดำเนินการเพิ่มเติม ดังนี้

(1) ให้หน่วยงานนำเงินเดือน หรือค่าจ้างประจำ หรือค่าตอบแทน และ/หรือ
เงินได้อื่นของผู้กู้ที่ได้รับจากหน่วยงาน หลังจากหักเงินของผู้กุนำส่งชำระหนี้ตามสัญญากู้เงินให้กับธนาคารแล้ว
นำฝากเข้าบัญชีเงินเดือนของผู้กู้ ทุกกรณี

(2) สำหรับสินเชื่ออื่น เช่น สินเชื่อ Salary เปย์ (เพื่อบุคลากรภาครัฐ) หรือสินเชื่อ
ที่จะมีเพิ่มเติมในภายหน้า เมื่อหน่วยงานได้รับหนังสือแจ้งผลการพิจารณาเงินกู้ของผู้กู้จากธนาคาร
ให้หน่วยงานออกหนังสือแจ้งยืนยันการนำเงินเดือนและ/หรือเงินได้อื่นของผู้กู้เข้าบัญชีเงินเดือนตามรูปแบบ
ที่ธนาคารกำหนดหรือแบบที่เห็นชอบร่วมกัน

3.4 กรณีหน่วยงานไม่สามารถหักเงินเดือน หรือค่าจ้างประจำ หรือค่าตอบแทน และหรือ
เงินได้อื่นของผู้กู้ นำส่งชำระหนี้ให้ธนาคารได้ไม่ว่าด้วยเหตุใด ๆ ก็ตาม หน่วยงานจะแจ้งให้ธนาคารทราบทันที

ทั้งนี้ หากเป็นการกู้เงินโดยใช้บุคคลค้ำประกัน หน่วยงานจะดำเนินการหักเงินเดือน หรือค่าจ้างประจำ หรือค่าตอบแทน และ/หรือเงินได้อื่น ของผู้ค้ำประกันนำส่งชำระหนี้แทนผู้กู้ ตามหนังสือยินยอมที่ผู้ค้ำประกันได้ทำไว้กับหน่วยงาน เมื่อได้รับหนังสือแจ้งจากธนาคาร โดยหมายเหตุ ในรายงานการหักเงินเดือน หรือค่าจ้างประจำ หรือค่าตอบแทน และหรือเงินได้อื่น ว่าเป็นการชำระหนี้แทนผู้กู้รายใด ถ้าหน่วยงานไม่สามารถดำเนินการหักเงินเดือน หรือค่าจ้างประจำ หรือค่าตอบแทน และ/หรือเงินได้อื่น ของผู้ค้ำประกันได้ ให้แจ้งธนาคารทราบเป็นหนังสือทันที

3.5 กรณีที่มีดอกเบี้ยผิดนัด ค่าเบี้ยประกันภัย ค่าธรรมเนียม หรือค่าใช้จ่ายใด ๆ อันเกี่ยวเนื่องกับการให้สินเชื่อที่ผู้กู้จะต้องชำระตามสัญญากู้เงิน หรือตามที่ธนาคารกำหนด ธนาคารจะแจ้งให้หน่วยงานหักเงินเดือน หรือค่าจ้างประจำ หรือค่าตอบแทน และหรือเงินได้อื่นของผู้กู้ เพื่อชำระหนี้ให้แก่ธนาคาร

3.6 กรณีที่หน่วยงานเข้าร่วมโครงการระบบจ่ายตรงเงินเดือน และค่าจ้างกับกรมบัญชีกลาง หรือเข้าร่วมโครงการอื่น ๆ ภายหลังจากการทำข้อตกลงฉบับนี้ หน่วยงานตกลงจะเป็นผู้ประสาน และดำเนินการให้เป็นไปตามข้อปฏิบัติที่กรมบัญชีกลางกำหนด ไม่ว่าจะเป็นที่เกิดจากการให้สินเชื่อภายใต้ข้อตกลงนี้หรือหน้าที่เกิดจากการให้สินเชื่อประเภทอื่นที่ผู้กู้และ/หรือผู้ค้ำประกันยินยอมให้หน่วยงานหักบัญชีเงินเดือนนำส่งชำระหนี้ตามที่ธนาคารแจ้งให้ทราบ เพื่อให้กรมบัญชีกลางดำเนินการหักเงินเดือน หรือค่าจ้างประจำหรือค่าตอบแทน หรือเงินได้อื่น แล้วแต่กรณี เพื่อส่งชำระหนี้ให้กับธนาคารทุกเดือนจนกว่าผู้กู้และ/หรือผู้ค้ำประกันจะชำระหนี้เสร็จสิ้น

ข้อ 4. อัตราดอกเบี้ยเงินกู้ และเงื่อนไขอื่น ๆ ที่ใช้บังคับขณะทำข้อตกลงนี้ และ/หรือที่จะมีต่อไปในภายหน้า ให้เป็นไปตามเอกสารแนบท้ายข้อตกลง และให้ถือเป็นส่วนหนึ่งของข้อตกลงนี้

ข้อ 5. กรณีที่หน่วยงานจะอนุมัติ/อนุญาต หรือดำเนินการใด ๆ ให้ผู้กู้และหรือผู้ค้ำประกัน (กรณีที่มีการหักเงินเดือน หรือค่าจ้างประจำ หรือค่าตอบแทน หรือเงินได้อื่น ของผู้ค้ำประกัน) กู้เงินหรือก่อภาระหนี้ประเภทอื่นใดเพิ่มเติม ซึ่งมีข้อผูกพันจะต้องถูกหักเงินเดือน หรือค่าจ้างประจำ หรือค่าตอบแทน และหรือเงินได้อื่นด้วยนั้น หน่วยงานต้องพิจารณาว่า ผู้กู้และหรือผู้ค้ำประกันรายนั้นยังมีเงินเดือน หรือค่าจ้างประจำ หรือค่าตอบแทน คงเหลือเพียงพอที่จะหักนำส่งชำระหนี้ให้ธนาคารได้

ข้อ 6. หน่วยงานจะแจ้งรายชื่อผู้กู้ที่จะเกษียณอายุ และหรือผู้กู้ที่เข้าโครงการเกษียณอายุ ก่อนกำหนด ให้ธนาคารทราบล่วงหน้าไม่น้อยกว่า 3 (สาม) เดือน ก่อนวันครบเกษียณอายุ และกรณีผู้กู้รายใด พ้นสภาพจากการเป็นข้าราชการ บุคลากรทางการศึกษา และพนักงานราชการ หน่วยงานจะแจ้งให้ธนาคารทราบ เป็นหนังสือภายใน 15 (สิบห้า) วัน นับตั้งแต่วันที่หน่วยงานรับทราบ และหรือมีคำสั่งใด ๆ ให้ผู้กู้พ้นสภาพจากการเป็นข้าราชการ บุคลากรทางการศึกษา และพนักงานราชการ โดยธนาคารจะปรับอัตราดอกเบี้ยเงินกู้ตามข้อตกลงของผู้กู้อย่างนั้น เป็นอัตราดอกเบี้ยเงินกู้แต่ละประเภทที่ธนาคารเรียกเก็บกับบุคคลทั่วไปตามประกาศของธนาคาร ตั้งแต่วันถัดจากวันที่พ้นสภาพการเป็นข้าราชการ บุคลากรทางการศึกษา และพนักงานราชการ เป็นต้นไป

กรณีผู้กู้ที่พ้นสภาพจากการเป็นข้าราชการ บุคลากรทางการศึกษา และพนักงานราชการ ไม่สามารถส่งชำระหนี้ตามสัญญากู้เงินได้เสร็จสิ้น หากเป็นการกู้เงินโดยใช้บุคคลค้ำประกัน ให้เป็นไปตามข้อ 3.4 วรรคสอง และให้ถือว่าธนาคารและหน่วยงานพ้นจากหน้าที่และข้อผูกพันใด ๆ ตามข้อตกลงนี้เฉพาะผู้กู้อย่างนั้น นับตั้งแต่วันที่ธนาคารได้รับหนังสือแจ้งดังกล่าว เป็นต้นไป

ข้อ 7. ทั้งสองฝ่ายตกลงให้ข้าราชการ บุคลากรทางการศึกษา และพนักงานราชการ ซึ่งได้ยื่นคำขอกู้หรือเป็นผู้กู้สินเชื่อกับธนาคารอยู่ก่อนวันที่ข้อตกลงนี้มีผลใช้บังคับ หรือก่อนวันที่ธนาคารเริ่มให้บริการสินเชื่อประเภทอื่นเพิ่มเติมในภายหลังสามารถขอใช้สิทธิตามข้อตกลงนี้เพื่อปรับลดอัตราดอกเบี้ยลงได้ โดยให้เป็นไปตามดุลยพินิจของธนาคาร และหน่วยงานที่ข้าราชการ บุคลากรทางการศึกษา และพนักงานราชการสังกัดอยู่ ตามหลักเกณฑ์และเงื่อนไขของสินเชื่อของธนาคารที่ให้บริการ โดยหน่วยงานตกลงจะดำเนินการตามข้อ 3.

ข้อ 8. ในกรณีที่มีการเปิดเผยหรือนำส่งข้อมูลส่วนบุคคลระหว่างกัน ฝ่ายที่เปิดเผยหรือนำส่งข้อมูลตกลงที่จะดำเนินการขอความยินยอมจากเจ้าของข้อมูลส่วนบุคคล และหรือมีฐานกฎหมายหรืออำนาจหน้าที่โดยชอบด้วยกฎหมายให้สามารถเปิดเผยข้อมูลส่วนบุคคลให้อีกฝ่าย รวมทั้งแจ้งวัตถุประสงค์ของการเก็บรวบรวม ใช้ หรือเปิดเผยข้อมูล เพื่อดำเนินการตามข้อตกลงให้เจ้าของข้อมูลส่วนบุคคลทราบก่อน เพื่อให้เป็นไปตามเงื่อนไขที่กฎหมายกำหนด

ข้อ 9. ในกรณีที่ฝ่ายหนึ่งฝ่ายใดได้รับทราบข้อมูลหรือเอกสารใด ๆ จากฝ่ายที่ให้ข้อมูล ฝ่ายที่รับข้อมูลตกลงจะนำข้อมูลไปใช้เพื่อการดำเนินการตามวัตถุประสงค์ของข้อตกลงนี้เท่านั้น และเมื่อฝ่ายที่ให้ข้อมูลร้องขอ หรือเมื่อหมดความจำเป็น หรือเมื่อข้อตกลงนี้สิ้นสุดลง ฝ่ายที่รับข้อมูลตกลงจะคืนทำลาย หรือลบข้อมูลทั้งหมดที่ได้รับจากการดำเนินการตามข้อตกลงนี้ให้แก่ฝ่ายที่ให้ข้อมูล เว้นแต่จะเป็นการปฏิบัติตามบทบัญญัติแห่งกฎหมาย คำสั่งศาล กฎ ระเบียบของหน่วยงานที่มีอำนาจหรือหน่วยงานที่กำกับดูแล

ข้อ 10. ข้อตกลงนี้มีผลใช้บังคับนับตั้งแต่วันที่ลงนามในข้อตกลงนี้เป็นต้นไป จนกว่าฝ่ายใดฝ่ายหนึ่งจะบอกเลิกข้อตกลง โดยให้ฝ่ายที่ประสงค์จะบอกเลิกแจ้งเป็นหนังสือให้อีกฝ่ายหนึ่งทราบล่วงหน้าไม่น้อยกว่า 60 (หกสิบ) วัน เมื่อข้อตกลงนี้สิ้นสุดลง ผู้กึ่งที่ใช้สิทธิกู้ยืมเงินตามข้อตกลงต้องชำระดอกเบี้ยเงินกู้ในอัตราเดียวกับบุคคลทั่วไปตามประกาศธนาคารออมสิน

ข้อ 11. กรณีที่มีการเปลี่ยนแปลงข้อตกลงนี้ ทั้งสองฝ่ายตกลงร่วมกันจัดทำเป็นลายลักษณ์อักษร เว้นแต่กรณีการแก้ไข เพิ่มเติม หรือเปลี่ยนแปลงเงื่อนไขในเอกสารแนบท้าย อาจกระทำได้โดยวิธีการที่ทั้งสองฝ่ายจะตกลงร่วมกัน และให้ถือเป็นส่วนหนึ่งของข้อตกลงนี้

ข้อ 12. กรณีมีปัญหาในการปฏิบัติตามข้อตกลงนี้ ทั้งสองฝ่ายตกลงร่วมกันพิจารณาแก้ไขปัญหาดังกล่าวโดยเร็ว

ข้อตกลงนี้ทำขึ้นเป็นสองฉบับ มีข้อความถูกต้องตรงกัน ทั้งสองฝ่ายต่างได้อ่านและเข้าใจโดยตลอดแล้ว จึงได้ลงลายมือชื่อและประทับตราสำคัญ (ถ้ามี) ไว้เป็นหลักฐานต่อหน้าพยาน

ธนาคารออมสิน

กรมส่งเสริมการเรียนรู้

ลงชื่อ
(นางสาวนพวรรณ รัตนเวคิน)
รองผู้อำนวยการธนาคารออมสิน
กลุ่มลูกค้าบุคคล

ลงชื่อ
(นายธนากร ดอนเหนือ)
อธิบดีกรมส่งเสริมการเรียนรู้

ลงชื่อพยาน
(นางสาวอมลภา บุญอยู่)
ผู้อำนวยการฝ่ายบริหารผลิตภัณฑ์
และพัฒนาลูกค้าบุคลากรภาครัฐ

ลงชื่อพยาน
(นางมณฑา อยู่หล้า)
ผู้อำนวยการกลุ่มบริหารงานบุคคลและนิติการ

เอกสารแนบท้ายบันทึกข้อตกลงฯ ระหว่าง ธนาคารออมสิน
กับ

กรมส่งเสริมการเรียนรู้

ฉบับลงวันที่20 มิถุนายน 2567.....

1. ประเภทสินเชื่อที่ให้บริการ

1.1 สินเชื่อเคหะแก่ข้าราชการและพนักงานรัฐวิสาหกิจ

1.2 สินเชื่อสวัสดิการสำหรับข้าราชการและพนักงานรัฐวิสาหกิจ (ไม่จ่ายค่าตอบแทน)

1.3 สินเชื่อ Salary เปย์ (เพื่อบุคลากรภาครัฐ)

2. หลักเกณฑ์เงื่อนไขการให้สินเชื่อ เป็นไปตามระเบียบคำสั่งของธนาคารที่มีอยู่ในขณะทำ
ข้อตกลงนี้ และหรือที่จะมีต่อไปในภายหน้า ยกเว้นเงื่อนไขพิเศษ ดังนี้

2.1 สินเชื่อเคหะแก่ข้าราชการและพนักงานรัฐวิสาหกิจ

อัตราดอกเบี้ยเงินกู้

2.1.1 กรณีกู้เพื่อจัดหาที่อยู่อาศัย และกรณีได้ถอนจํานองจากสถาบันการเงินอื่น
อัตราดอกเบี้ยเงินกู้สินเชื่อเคหะในช่วงลอยตัวปกติเป็นต้นไป คิด ต่ำกว่า ประกาศธนาคาร ร้อยละ 0.50 ต่อปี
และเป็นไปตามหลักเกณฑ์ธนาคาร ยกเว้น กรณีกู้ซื้อที่ดินเพื่อเตรียมปลูกสร้างอาคาร กำหนดเท่ากับ
อัตราดอกเบี้ยเงินกู้สำหรับบุคคลทั่วไปตามประกาศธนาคาร

2.1.2 กรณีกู้เพิ่มเติมเพื่อการอุปโภคบริโภค (Re-Plus) อัตราดอกเบี้ยเงินกู้
ต่ำกว่า ประกาศธนาคารร้อยละ 0.50 ต่อปี

2.2 สินเชื่อสวัสดิการสำหรับข้าราชการและพนักงานรัฐวิสาหกิจ (กรณีหน่วยงาน
รวบรวมเงินนำส่งชำระหนี้)

อัตราดอกเบี้ยเงินกู้ ต่ำกว่า ประกาศธนาคารร้อยละ 0.50 ต่อปี

2.3 สินเชื่อ Salary เปย์ (เพื่อบุคลากรภาครัฐ)

2.3.1 ผู้กู้ต้องมีบัญชีเงินฝากเพื่อเรียก Salary เปย์ เปิดไว้กับธนาคาร เพื่อให้หน่วยงาน
นำเงินเดือน หรือค่าจ้างประจำ หรือค่าตอบแทน และหรือเงินได้อื่นเข้าบัญชีเงินฝากของผู้กู้ และยินยอม
ให้ธนาคารหักเงินจากบัญชีเงินเดือนเพื่อชำระหนี้

2.3.2 หน่วยงานดำเนินการออกหนังสือแจ้งยืนยันการนำเงินเดือนและหรือเงินได้อื่น
ของผู้กู้เข้าบัญชี ตามเอกสารแนบท้ายข้อตกลง (เอกสารหมายเลข 4) เมื่อได้รับหนังสือแจ้งผลการพิจารณา
เงินกู้จากธนาคาร

ลำดับ	หน่วยงานในสังกัด	ผู้มีอำนาจลงนามในหนังสือผ่านสิทธิและรับรองเงินเดือน
69	สำนักงานส่งเสริมการเรียนรู้ประจำจังหวัดสุราษฎร์ธานี	ผู้อำนวยการสำนักงาน กศน.จังหวัดสุราษฎร์ธานี ปฏิบัติหน้าที่ผู้อำนวยการสำนักงานส่งเสริมการเรียนรู้ ประจำจังหวัดสุราษฎร์ธานี
70	สำนักงานส่งเสริมการเรียนรู้ประจำจังหวัดสุรินทร์	ผู้อำนวยการสำนักงาน กศน.จังหวัดสุรินทร์ ปฏิบัติหน้าที่ผู้อำนวยการสำนักงานส่งเสริมการเรียนรู้ ประจำจังหวัดสุรินทร์
71	สำนักงานส่งเสริมการเรียนรู้ประจำจังหวัดหนองคาย	ผู้อำนวยการสำนักงาน กศน.จังหวัดหนองคาย ปฏิบัติหน้าที่ผู้อำนวยการสำนักงานส่งเสริมการเรียนรู้ ประจำจังหวัดหนองคาย
72	สำนักงานส่งเสริมการเรียนรู้ประจำจังหวัดหนองบัวลำภู	ผู้อำนวยการสำนักงาน กศน.จังหวัดหนองบัวลำภู ปฏิบัติหน้าที่ผู้อำนวยการสำนักงานส่งเสริมการเรียนรู้ ประจำจังหวัดหนองบัวลำภู
73	สำนักงานส่งเสริมการเรียนรู้ประจำจังหวัดอ่างทอง	ผู้อำนวยการสำนักงาน กศน.จังหวัดอ่างทอง ปฏิบัติหน้าที่ผู้อำนวยการสำนักงานส่งเสริมการเรียนรู้ ประจำจังหวัดอ่างทอง
74	สำนักงานส่งเสริมการเรียนรู้ประจำจังหวัดอุดรธานี	ผู้อำนวยการสำนักงาน กศน.จังหวัดอุดรธานี ปฏิบัติหน้าที่ผู้อำนวยการสำนักงานส่งเสริมการเรียนรู้ ประจำจังหวัดอุดรธานี
75	สำนักงานส่งเสริมการเรียนรู้ประจำจังหวัดอุดรดิตถ์	ผู้อำนวยการสำนักงาน กศน.จังหวัดอุดรดิตถ์ ปฏิบัติหน้าที่ผู้อำนวยการสำนักงานส่งเสริมการเรียนรู้ ประจำจังหวัดอุดรดิตถ์
76	สำนักงานส่งเสริมการเรียนรู้ประจำจังหวัดอุทัยธานี	ผู้อำนวยการสำนักงาน กศน.จังหวัดอุทัยธานี ปฏิบัติหน้าที่ผู้อำนวยการสำนักงานส่งเสริมการเรียนรู้ ประจำจังหวัดอุทัยธานี
77	สำนักงานส่งเสริมการเรียนรู้ประจำจังหวัดอุบลราชธานี	ผู้อำนวยการสำนักงาน กศน.จังหวัดอุบลราชธานี ปฏิบัติหน้าที่ผู้อำนวยการสำนักงานส่งเสริมการเรียนรู้ ประจำจังหวัดอุบลราชธานี
78	สำนักงานส่งเสริมการเรียนรู้ประจำจังหวัดอำนาจเจริญ	ผู้อำนวยการสำนักงาน กศน.จังหวัดอำนาจเจริญ ปฏิบัติหน้าที่ผู้อำนวยการสำนักงานส่งเสริมการเรียนรู้ ประจำจังหวัดอำนาจเจริญ
ศูนย์ฝึกและพัฒนาอาชีพราษฎรไทยบริเวณชายแดน (ศฝช.)		
79	ศูนย์ฝึกวิชาชีพจังหวัดกาญจนบุรี "สามสงฆ์ทรงพระคุณ"	ผู้อำนวยการศูนย์ฝึกวิชาชีพจังหวัดกาญจนบุรี "สามสงฆ์ทรงพระคุณ"
80	ศูนย์ฝึกและพัฒนาอาชีพเกษตรกรรมวัดญาณสังวราราม วรมหาวิหารอันเนื่องมาจากพระราชดำริ	ผู้อำนวยการศูนย์ฝึกและพัฒนาอาชีพเกษตรกรรม วัดญาณสังวรารามวรมหาวิหาร อันเนื่องมาจากพระราชดำริ
81	ศูนย์ฝึกและพัฒนาอาชีพราษฎรไทยบริเวณชายแดนชุมพร	ผู้อำนวยการศูนย์ฝึกและพัฒนาอาชีพราษฎรไทย บริเวณชายแดนชุมพร
82	ศูนย์ฝึกและพัฒนาอาชีพราษฎรไทยบริเวณชายแดนเชียงราย	ผู้อำนวยการศูนย์ฝึกและพัฒนาอาชีพราษฎรไทย บริเวณชายแดนเชียงราย
83	ศูนย์ฝึกและพัฒนาอาชีพราษฎรไทยบริเวณชายแดนปัตตานี	ผู้อำนวยการศูนย์ฝึกและพัฒนาอาชีพราษฎรไทย บริเวณชายแดนปัตตานี
84	ศูนย์ฝึกและพัฒนาอาชีพราษฎรไทยบริเวณชายแดนมุกดาหาร	ผู้อำนวยการศูนย์ฝึกและพัฒนาอาชีพราษฎรไทย บริเวณชายแดนมุกดาหาร

ลำดับ	หน่วยงานในสังกัด	ผู้มีอำนาจลงนามในหนังสือผ่านสิทธิและรับรองเงินเดือน
85	ศูนย์ฝึกและพัฒนาอาชีพราษฎรไทยบริเวณชายแดนสระแก้ว	ผู้อำนวยการศูนย์ฝึกและพัฒนาอาชีพราษฎรไทยบริเวณชายแดนสระแก้ว
86	ศูนย์ฝึกและพัฒนาอาชีพราษฎรไทยบริเวณชายแดนสุรินทร์	ผู้อำนวยการศูนย์ฝึกและพัฒนาอาชีพราษฎรไทยบริเวณชายแดนสุรินทร์
87	ศูนย์ฝึกและพัฒนาอาชีพราษฎรไทยบริเวณชายแดนอุดรดิตถ์	ผู้อำนวยการศูนย์ฝึกและพัฒนาอาชีพราษฎรไทยบริเวณชายแดนอุดรดิตถ์
ศูนย์วิทยาศาสตร์เพื่อการศึกษา (ศว.)		
88	ศูนย์วิทยาศาสตร์เพื่อศึกษากาญจนบุรี	ผู้อำนวยการศูนย์วิทยาศาสตร์เพื่อศึกษากาญจนบุรี
89	ศูนย์วิทยาศาสตร์เพื่อศึกษาขอนแก่น	ผู้อำนวยการศูนย์วิทยาศาสตร์เพื่อศึกษาขอนแก่น
90	ศูนย์วิทยาศาสตร์เพื่อศึกษาตราด	ผู้อำนวยการศูนย์วิทยาศาสตร์เพื่อศึกษาตราด
91	ศูนย์วิทยาศาสตร์เพื่อศึกษาพระนครศรีอยุธยา	ผู้อำนวยการศูนย์วิทยาศาสตร์เพื่อศึกษาพระนครศรีอยุธยา
92	ศูนย์วิทยาศาสตร์เพื่อศึกษาพิษณุโลก	ผู้อำนวยการศูนย์วิทยาศาสตร์เพื่อศึกษาพิษณุโลก
93	ศูนย์วิทยาศาสตร์เพื่อศึกษานครพนม	ผู้อำนวยการศูนย์วิทยาศาสตร์เพื่อศึกษานครพนม
94	ศูนย์วิทยาศาสตร์เพื่อศึกษานครราชสีมา	ผู้อำนวยการศูนย์วิทยาศาสตร์เพื่อศึกษานครราชสีมา
95	ศูนย์วิทยาศาสตร์เพื่อศึกษานครศรีธรรมราช	ผู้อำนวยการศูนย์วิทยาศาสตร์เพื่อศึกษานครศรีธรรมราช
96	ศูนย์วิทยาศาสตร์เพื่อศึกษานครสวรรค์	ผู้อำนวยการศูนย์วิทยาศาสตร์เพื่อศึกษานครสวรรค์
97	ศูนย์วิทยาศาสตร์เพื่อศึกษานราธิวาส	ผู้อำนวยการศูนย์วิทยาศาสตร์เพื่อศึกษานราธิวาส
98	ศูนย์วิทยาศาสตร์เพื่อศึกษาลำปาง	ผู้อำนวยการศูนย์วิทยาศาสตร์เพื่อศึกษาลำปาง
99	ศูนย์วิทยาศาสตร์เพื่อศึกษาสระแก้ว	ผู้อำนวยการศูนย์วิทยาศาสตร์เพื่อศึกษาสระแก้ว
100	ศูนย์วิทยาศาสตร์เพื่อศึกษาสมุทรสาคร	ผู้อำนวยการศูนย์วิทยาศาสตร์เพื่อศึกษาสมุทรสาคร
101	ศูนย์วิทยาศาสตร์เพื่อศึกษายะลา	ผู้อำนวยการศูนย์วิทยาศาสตร์เพื่อศึกษายะลา
102	ศูนย์วิทยาศาสตร์เพื่อศึกษาอุบลราชธานี	ผู้อำนวยการศูนย์วิทยาศาสตร์เพื่อศึกษาอุบลราชธานี
103	ศูนย์วิทยาศาสตร์เพื่อศึกษาปัตตานี	ผู้อำนวยการศูนย์วิทยาศาสตร์เพื่อศึกษาปัตตานี
104	ศูนย์วิทยาศาสตร์และวัฒนธรรมเพื่อศึกษาร้อยเอ็ด	ผู้อำนวยการศูนย์วิทยาศาสตร์และวัฒนธรรมเพื่อศึกษาร้อยเอ็ด
สถาบันส่งเสริมการเรียนรู้ภาค (สถาบัน สกร.ภาค)		
105	สถาบันส่งเสริมการเรียนรู้ภาคใต้	ผู้อำนวยการสถาบันส่งเสริมการเรียนรู้ภาคใต้
106	สถาบันส่งเสริมการเรียนรู้ภาคเหนือ	ผู้อำนวยการสถาบันส่งเสริมการเรียนรู้ภาคเหนือ
107	สถาบันส่งเสริมการเรียนรู้ภาคตะวันออกเฉียงเหนือ	ผู้อำนวยการสถาบันส่งเสริมการเรียนรู้ภาคตะวันออกเฉียงเหนือ
108	สถาบันส่งเสริมการเรียนรู้ภาคกลาง	ผู้อำนวยการสถาบันส่งเสริมการเรียนรู้ภาคกลาง
109	สถาบันส่งเสริมการเรียนรู้ภาคตะวันออก	ผู้อำนวยการสถาบันส่งเสริมการเรียนรู้ภาคตะวันออก
อื่น ๆ		
110	สถาบันการศึกษาและพัฒนาต่อเนื่องสิรินธร	ผู้อำนวยการสถาบันการศึกษาและพัฒนาต่อเนื่องสิรินธร
111	อุทยานวิทยาศาสตร์พระจอมเกล้า ณ หว้ากอ จังหวัดประจวบคีรีขันธ์	ผู้อำนวยการอุทยานวิทยาศาสตร์พระจอมเกล้า ณ หว้ากอ จังหวัดประจวบคีรีขันธ์
112	ศูนย์การศึกษานอกโรงเรียนกาญจนาภิเษก (วิทยาลัยในวัง)	ผู้อำนวยการศูนย์การศึกษานอกโรงเรียนกาญจนาภิเษก (วิทยาลัยในวัง)
113	ศูนย์วิทยาศาสตร์เพื่อการศึกษา	ผู้อำนวยการศูนย์วิทยาศาสตร์เพื่อการศึกษา
114	ศูนย์วิทยาศาสตร์เพื่อศึกษารังสิต	ผู้อำนวยการศูนย์วิทยาศาสตร์เพื่อศึกษารังสิต

ลำดับ	หน่วยงานในสังกัด	ผู้มีอำนาจลงนามในหนังสือผ่านสิทธิและรับรองเงินเดือน
115	สถาบันการศึกษาทางไกล	ผู้อำนวยการสถาบันการศึกษาทางไกล
116	ศูนย์วงเดือนอาคมสุรทัศน์	ผู้อำนวยการศูนย์วงเดือนอาคมสุรทัศน์
117	สถาบันส่งเสริมและพัฒนานวัตกรรมการเรียนรู้	ผู้อำนวยการสถาบันส่งเสริมและพัฒนานวัตกรรมการเรียนรู้
118	ศูนย์ส่งเสริมการเรียนรู้กลุ่มเป้าหมายพิเศษ	ผู้อำนวยการศูนย์ส่งเสริมการเรียนรู้กลุ่มเป้าหมายพิเศษ



ที่ ศธ 07007/

กรมส่งเสริมการเรียนรู้

เปลี่ยนชื่อ

กทม. 10300

วันที่.....

เรื่อง หนังสือผ่านสิทธิและรับรองเงินเดือน

เรียน ผู้อำนวยการธนาคารออมสิน

อ้างถึง ข้อตกลงระหว่างธนาคารออมสิน กับ กรมส่งเสริมการเรียนรู้ ฉบับลงวันที่

ข้าพเจ้าขอรับรองว่าชื่อ.....นามสกุล.....

ตำแหน่ง.....สังกัด.....

ผู้ขอกู้เงินได้รับเงินเดือนเดือนละ.....บาท และมีเงินได้อื่นจากทางหน่วยงานเดือนละ.....บาท

มีอายุงานคงเหลือ.....ปี.....เดือน (นับจากวันที่ยื่นขอกู้)

และขอรับรองผู้ค้ำประกันดังรายนามต่อไปนี้

1. ชื่อ.....สกุล.....

ตำแหน่ง.....สังกัด.....

ผู้ขอกู้เงินได้รับเงินเดือนเดือนละ.....บาท และมีเงินได้อื่นจากทางหน่วยงานเดือนละ.....บาท

มีอายุงานคงเหลือ.....ปี.....เดือน (นับจากวันที่ยื่นขอกู้)

2. ชื่อ.....สกุล.....

ตำแหน่ง.....สังกัด.....

ผู้ขอกู้เงินได้รับเงินเดือนเดือนละ.....บาท และมีเงินได้อื่นจากทางหน่วยงานเดือนละ.....บาท

มีอายุงานคงเหลือ.....ปี.....เดือน (นับจากวันที่ยื่นขอกู้)

พิจารณาแล้วว่าผู้ขอกู้เงิน และผู้ค้ำประกันตามรายชื่อข้างต้น ปัจจุบันยังคงสภาพเป็นบุคลากร
ของหน่วยงาน

จึงเรียนมาเพื่อโปรดดำเนินการต่อไป

ขอแสดงความนับถือ

(.....)

ตำแหน่ง.....

เปลี่ยนชื่อ



ที่ ศธ 07007/

เปลี่ยนชื่อ

วันที่.....

เรื่อง แจ้งยืนยันการนำเงินเดือนและหรือเงินได้อื่นของผู้กู้เข้าบัญชี

เรียน ผู้จัดการธนาคารออมสินสาขา.....

อ้างถึง หนังสือที่.....เรื่อง แจ้งผลการพิจารณาเงินกู้ ลงวันที่

ตามหนังสือที่อ้างถึง ธนาคารออมสินขอให้กรมส่งเสริมการเรียนรู้ ตรวจสอบและแจ้งยืนยันการนำเงินเดือนและเงินเดือนเข้าบัญชีเงินฝากที่เปิดไว้กับธนาคารออมสินของผู้กู้ บัญชีชื่อ

.....เลขที่.....นั้น

กรมส่งเสริมการเรียนรู้ ได้ตรวจสอบและขอยืนยันการนำเงินเดือนและเงินได้อื่นเข้าบัญชีเงินฝากที่เปิดไว้กับธนาคารออมสินของผู้กู้ รายละเอียดกล่าวตามที่ได้รับแจ้งจากธนาคารออมสิน ดังนี้

- สามารถดำเนินการได้ ภายในเดือน.....พ.ศ.....เป็นต้นไป
- ไม่สามารถดำเนินการได้ เนื่องจาก.....

.....

จึงเรียนมาเพื่อโปรดทราบ และดำเนินการต่อไป

ขอแสดงความนับถือ

(.....)

ตำแหน่ง.....

(หัวหน้าหน่วยจ่ายเงินเดือน)

เปลี่ยนชื่อ



**หลักเกณฑ์การให้สินเชื่อตามข้อตกลง
กรมส่งเสริมการเรียนรู้
ประเภท สินเชื่อเคหะแก่ข้าราชการและพนักงานรัฐวิสาหกิจ**

1) กรณีกู้เพื่อจัดหาที่อยู่อาศัย

1. คุณสมบัติผู้กู้	1.1 เป็นข้าราชการ ลูกจ้างประจำ ข้าราชการครู บุคลากรทางการศึกษา และพนักงานราชการของหน่วยงาน 1.2 มีอายุครบ 20 ปีขึ้นไป และเมื่อรวมอายุผู้กู้กับระยะเวลาที่ชำระเงินกู้ต้องไม่เกิน 70 ปี													
2. วัตถุประสงค์การกู้	2.1 ซื่อที่ดินเพื่อเตรียมปลูกสร้างอาคาร 2.2 ซื่อที่ดินพร้อมอาคาร หรือห้องชุด 2.3 ซื่อที่ดินและปลูกสร้างอาคารในที่ดินนั้น 2.4 ซื่อที่ดินที่มีอาคารของผู้กู้หรือคู่สมรสปลูกสร้างอยู่แล้ว 2.5 ปลูกสร้างอาคารในที่ดินซึ่งเป็นของผู้กู้หรือคู่สมรส 2.6 ต่อเติมซ่อมแซมอาคารในที่ดินซึ่งเป็นของผู้กู้หรือคู่สมรส 2.7 โฉนดจองที่ดิน ที่ดินและอาคาร หรือห้องชุดของผู้กู้หรือคู่สมรสจากสถาบันการเงินอื่น ทั้งนี้ 1) กรณีวัตถุประสงค์การกู้ตาม 2.4 และ 2.5 ผู้ถือกรรมสิทธิ์ในที่ดินและสิ่งปลูกสร้าง จะต้องเป็นบุคคลเดียวกัน 2) กรณีวัตถุประสงค์การกู้ตาม 2.7 สามารถยื่นกู้วัตถุประสงค์เพื่อการโฉนดจอง ร่วมกับทำการปลูกสร้างหรือต่อเติมซ่อมแซมอาคารได้													
3. จำนวนเงินให้กู้	3.1 กรณีจัดหาที่อยู่อาศัย <table border="1" style="width: 100%; border-collapse: collapse;"> <thead> <tr> <th style="width: 15%;">การขอกู้ สินเชื่อเคหะ</th> <th style="width: 55%;">กรณีหลักประกันมีราคาซื้อขาย ต่ำกว่า 10 ล้านบาท</th> <th style="width: 30%;">กรณีหลักประกัน มีราคาซื้อขาย ตั้งแต่ 10 ล้านบาทขึ้นไป</th> </tr> </thead> <tbody> <tr> <td>สัญญาที่ 1</td> <td>(1) กรณีที่ดินพร้อมอาคาร ให้กู้ได้ไม่เกินร้อยละ 100 ของราคาซื้อขายหรือราคาประเมินหลักทรัพย์ แล้วแต่ราคาใดที่ต่ำกว่า (2) กรณีห้องชุด ให้กู้ได้ไม่เกินร้อยละ 90 ของราคาซื้อขายหรือราคาประเมินหลักทรัพย์ แล้วแต่ราคาใดที่ต่ำกว่า</td> <td>ให้กู้ได้ไม่เกินร้อยละ 90 ของราคาซื้อขายหรือราคาประเมินหลักทรัพย์ แล้วแต่ราคาใดที่ต่ำกว่า</td> </tr> <tr> <td>สัญญาที่ 2</td> <td>(1) กรณีผ่อนชำระสัญญาที่ 1 ตั้งแต่ 2 ปีขึ้นไป ให้กู้ได้ไม่เกินร้อยละ 90 ของราคาซื้อขายหรือราคาประเมินหลักทรัพย์ แล้วแต่ราคาใดที่ต่ำกว่า กรณีที่ดินพร้อมอาคารหรือห้องชุด (2) กรณีผ่อนชำระสัญญาที่ 1 น้อยกว่า 2 ปี ให้กู้ได้ไม่เกินร้อยละ 80 ของราคาซื้อขายหรือราคาประเมินหลักทรัพย์ แล้วแต่ราคาใดที่ต่ำกว่า กรณีที่ดินพร้อมอาคารหรือห้องชุด</td> <td>ให้กู้ได้ไม่เกินร้อยละ 80 ของราคาซื้อขายหรือราคาประเมินหลักทรัพย์ แล้วแต่ราคาใดที่ต่ำกว่า</td> </tr> <tr> <td>สัญญาที่ 3 ขึ้นไป</td> <td>ให้กู้ได้ไม่เกินร้อยละ 70 ของราคาซื้อขายหรือราคาประเมินหลักทรัพย์ แล้วแต่ราคาใดที่ต่ำกว่า</td> <td></td> </tr> </tbody> </table> 3.2 กรณีกู้เพื่อปลูกสร้างหรือต่อเติมซ่อมแซมอาคาร ให้กู้ได้ไม่เกินร้อยละ 100 ของราคาประเมินอาคารที่ปลูกสร้างหรือต่อเติมซ่อมแซม แต่ต้องไม่เกินอัตราส่วนตามที่กำหนดไว้ใน 3.1 แล้วแต่กรณี		การขอกู้ สินเชื่อเคหะ	กรณีหลักประกันมีราคาซื้อขาย ต่ำกว่า 10 ล้านบาท	กรณีหลักประกัน มีราคาซื้อขาย ตั้งแต่ 10 ล้านบาทขึ้นไป	สัญญาที่ 1	(1) กรณีที่ดินพร้อมอาคาร ให้กู้ได้ไม่เกินร้อยละ 100 ของราคาซื้อขายหรือราคาประเมินหลักทรัพย์ แล้วแต่ราคาใดที่ต่ำกว่า (2) กรณีห้องชุด ให้กู้ได้ไม่เกินร้อยละ 90 ของราคาซื้อขายหรือราคาประเมินหลักทรัพย์ แล้วแต่ราคาใดที่ต่ำกว่า	ให้กู้ได้ไม่เกินร้อยละ 90 ของราคาซื้อขายหรือราคาประเมินหลักทรัพย์ แล้วแต่ราคาใดที่ต่ำกว่า	สัญญาที่ 2	(1) กรณีผ่อนชำระสัญญาที่ 1 ตั้งแต่ 2 ปีขึ้นไป ให้กู้ได้ไม่เกินร้อยละ 90 ของราคาซื้อขายหรือราคาประเมินหลักทรัพย์ แล้วแต่ราคาใดที่ต่ำกว่า กรณีที่ดินพร้อมอาคารหรือห้องชุด (2) กรณีผ่อนชำระสัญญาที่ 1 น้อยกว่า 2 ปี ให้กู้ได้ไม่เกินร้อยละ 80 ของราคาซื้อขายหรือราคาประเมินหลักทรัพย์ แล้วแต่ราคาใดที่ต่ำกว่า กรณีที่ดินพร้อมอาคารหรือห้องชุด	ให้กู้ได้ไม่เกินร้อยละ 80 ของราคาซื้อขายหรือราคาประเมินหลักทรัพย์ แล้วแต่ราคาใดที่ต่ำกว่า	สัญญาที่ 3 ขึ้นไป	ให้กู้ได้ไม่เกินร้อยละ 70 ของราคาซื้อขายหรือราคาประเมินหลักทรัพย์ แล้วแต่ราคาใดที่ต่ำกว่า	
การขอกู้ สินเชื่อเคหะ	กรณีหลักประกันมีราคาซื้อขาย ต่ำกว่า 10 ล้านบาท	กรณีหลักประกัน มีราคาซื้อขาย ตั้งแต่ 10 ล้านบาทขึ้นไป												
สัญญาที่ 1	(1) กรณีที่ดินพร้อมอาคาร ให้กู้ได้ไม่เกินร้อยละ 100 ของราคาซื้อขายหรือราคาประเมินหลักทรัพย์ แล้วแต่ราคาใดที่ต่ำกว่า (2) กรณีห้องชุด ให้กู้ได้ไม่เกินร้อยละ 90 ของราคาซื้อขายหรือราคาประเมินหลักทรัพย์ แล้วแต่ราคาใดที่ต่ำกว่า	ให้กู้ได้ไม่เกินร้อยละ 90 ของราคาซื้อขายหรือราคาประเมินหลักทรัพย์ แล้วแต่ราคาใดที่ต่ำกว่า												
สัญญาที่ 2	(1) กรณีผ่อนชำระสัญญาที่ 1 ตั้งแต่ 2 ปีขึ้นไป ให้กู้ได้ไม่เกินร้อยละ 90 ของราคาซื้อขายหรือราคาประเมินหลักทรัพย์ แล้วแต่ราคาใดที่ต่ำกว่า กรณีที่ดินพร้อมอาคารหรือห้องชุด (2) กรณีผ่อนชำระสัญญาที่ 1 น้อยกว่า 2 ปี ให้กู้ได้ไม่เกินร้อยละ 80 ของราคาซื้อขายหรือราคาประเมินหลักทรัพย์ แล้วแต่ราคาใดที่ต่ำกว่า กรณีที่ดินพร้อมอาคารหรือห้องชุด	ให้กู้ได้ไม่เกินร้อยละ 80 ของราคาซื้อขายหรือราคาประเมินหลักทรัพย์ แล้วแต่ราคาใดที่ต่ำกว่า												
สัญญาที่ 3 ขึ้นไป	ให้กู้ได้ไม่เกินร้อยละ 70 ของราคาซื้อขายหรือราคาประเมินหลักทรัพย์ แล้วแต่ราคาใดที่ต่ำกว่า													

(มีต่อหน้า 2)

1) กรณีกู้เพื่อจัดหาที่อยู่อาศัย (ต่อ)

3. จำนวนเงินให้กู้ (ต่อ)	<p>3.3 กรณีกู้เพิ่มเติม กำหนดหลักเกณฑ์เงื่อนไข ดังนี้</p> <p>3.3.1 กรณีกู้เพิ่มเติมเพื่อเป็นค่าเบี่ยประกันชีวิตเพื่อประกันสินเชื่อ รวมทั้งเป็นค่าเบี่ยประกันอัคคีภัย ให้กู้ได้ตามจำนวนที่จ่ายจริง</p> <p>3.3.2 กรณีกู้เพิ่มเติมเพื่อเป็นค่าเบี่ยประกันอัคคีภัย ให้กู้ได้ตามจำนวนที่จ่ายจริง</p> <p>3.3.3 กรณีกู้เพิ่มเติมเพื่อซื้อเฟอร์นิเจอร์ ตกแต่งบ้าน หรือสิ่งจำเป็นอื่นในการเข้าอยู่อาศัย สำหรับกรณีที่สัญญาที่ 1 สำหรับกรณีจัดหาที่อยู่อาศัย หลักประกันมีราคาซื้อขายต่ำกว่า 10 ล้านบาท ให้สามารถกู้เพิ่มเติมได้อีกไม่เกินร้อยละ 10 ของราคาซื้อขายหรือราคาประเมินหลักทรัพย์ แล้วแต่ราคาใดที่ต่ำกว่า (ตามที่จ่ายจริง)</p>
4. ระยะเวลาชำระเงินกู้	<p>4.1 กรณีกู้เพื่อจัดหาที่อยู่อาศัย ไม่เกิน 40 ปี นับตั้งแต่เดือนที่ต้องชำระเงินกู้ และดอกเบี้ยงวดแรก ตามที่กำหนดในสัญญาและเมื่อรวมอายุผู้กู้กับระยะเวลาที่ชำระเงินกู้ต้องไม่เกิน 70 ปี</p> <p>4.2 กรณีกู้เพิ่มเติมเพื่อเป็นค่าเบี่ยประกันชีวิตเพื่อประกันสินเชื่อ รวมทั้งกรณีที่มีการกู้เพิ่มเติมเพื่อเป็นค่าเบี่ยประกันอัคคีภัยตาม 3.3.1 หรือ 3.3.2 ไม่เกิน 30 ปี</p> <p>4.3 กรณีกู้เพิ่มเติม สำหรับซื้อเฟอร์นิเจอร์ ตกแต่งบ้านหรือสิ่งจำเป็นอื่นในการเข้าอยู่อาศัย ตาม 3.3.3 ไม่เกิน 15 ปี นับตั้งแต่เดือนที่ต้องชำระเงินกู้และดอกเบี้ยงวดแรกตามที่กำหนดในสัญญา และเมื่อรวมอายุผู้กู้กับระยะเวลาที่ชำระเงินกู้ต้องไม่เกิน 65 ปี</p>
5. อัตราดอกเบี้ยเงินกู้	<p>5.1 กรณีกู้เพื่อจัดหาที่อยู่อาศัย</p> <p>อัตราดอกเบี้ยเงินกู้สินเชื่อเคหะในช่วงลอยตัวปกติเป็นต้นไป คิด ต่ำกว่า ประกาศธนาคาร ร้อยละ 0.50 ต่อปี และเป็นไปตามหลักเกณฑ์ธนาคาร ยกเว้น กรณีกู้ซื้อที่ดินเพื่อเตรียมปลูกสร้างอาคาร กำหนดเท่ากับอัตราดอกเบี้ยเงินกู้สำหรับบุคคลทั่วไปตามประกาศธนาคาร</p> <p>5.2 กรณีกู้เพิ่มเติมเพื่อเป็นค่าเบี่ยประกันชีวิตเพื่อประกันสินเชื่อ รวมทั้งกรณีที่มีการกู้เพิ่มเติมเพื่อเป็นค่าเบี่ยประกันอัคคีภัย <u>ตามข้อ 3.3.1</u></p> <p>อัตราดอกเบี้ยเงินกู้ ตามประกาศธนาคารออมสิน เรื่อง อัตราดอกเบี้ยเงินกู้สินเชื่อเคหะ (กรณีผู้กู้ประสงค์ทำประกันชีวิตเพื่อคุ้มครองวงเงินสินเชื่อ)</p> <p>5.3 กรณีที่มีการกู้เพิ่มเติมเพื่อเป็นค่าเบี่ยประกันอัคคีภัย <u>ตามข้อ 3.3.2</u></p> <p>อัตราดอกเบี้ยเงินกู้ ตามประกาศธนาคารออมสิน เรื่อง อัตราดอกเบี้ยเงินกู้สินเชื่อเคหะ (กรณีผู้กู้ไม่ประสงค์ทำประกันชีวิตเพื่อคุ้มครองวงเงินสินเชื่อ)</p>
6. หลักประกันการกู้เงิน	ที่ดิน หรือที่ดินพร้อมอาคาร หรือห้องชุด
7. วิธีการผ่อนชำระ	ให้เจ้าหน้าที่การเงินของหน่วยงานเป็นผู้หักเงินเดือน หรือค่าจ้าง และหรือเงินได้อื่นของผู้กู้แล้วแต่กรณี หรือเป็นผู้รวบรวมรายการหักเงินเดือน หรือค่าจ้าง และหรือเงินได้อื่นของผู้กู้แล้วแต่กรณี แจ้งกรมบัญชีกลาง เป็นผู้หักเงินเดือน หรือค่าจ้าง และหรือเงินได้อื่น หลังจากนั้น หน่วยงานนำส่งชำระหนี้ให้ธนาคารเป็นรายเดือน จนกว่าจะชำระหนี้เสร็จสิ้น
8. เงื่อนไขอื่น ๆ	<p>8.1 ธนาคารสงวนสิทธิ์ในการพิจารณาให้กู้แก่ผู้ขอกู้แต่ละรายตามความเหมาะสม</p> <p>8.2 กรณีมีลูกหนี้ค้างชำระเงินงวด ธนาคารจะชะลอการให้กู้รายใหม่ไว้ก่อน จนกว่าจะชำระหนี้ค้างเสร็จสิ้น</p> <p>8.3 หลักเกณฑ์ เงื่อนไข และวิธีปฏิบัติอื่น ๆ เป็นไปตามคำสั่งการให้สินเชื่อของธนาคาร และอาจมีการเปลี่ยนแปลงได้</p>

หมายเหตุ : รายละเอียดหลักเกณฑ์การให้สินเชื่อเพิ่มเติม ติดต่อสอบถามได้ที่ธนาคารออมสินสาขาให้บริการสินเชื่อตามข้อตกลง



**หลักเกณฑ์การให้สินเชื่อตามข้อตกลง
กรมส่งเสริมการเรียนรู้
ประเภท สินเชื่อเคหะแก่ข้าราชการและพนักงานรัฐวิสาหกิจ**

2) กรณีไถ่ถอนจำนวนจากสถาบันการเงินอื่น และกู้เพิ่มเติมเพื่อการอุปโภคบริโภค (Re-Plus)

1. คุณสมบัติผู้กู้	<p>1.1 เป็นข้าราชการ ลูกจ้างประจำ ข้าราชการครู บุคลากรทางการศึกษา และพนักงานราชการของหน่วยงาน</p> <p>1.2 มีสัญญากู้เงินเพื่อที่อยู่อาศัยกับสถาบันการเงินอื่น ซึ่งในระยะเวลาอย่างน้อยหลัง 1 ปี ไม่มีประวัติผิดนัด</p>																		
2. วัตถุประสงค์การกู้	<p>2.1 เพื่อไถ่ถอนจำนวนที่ดินพร้อมอาคาร หรือห้องชุด ของผู้กู้หรือคู่สมรส</p> <p>2.2 เพื่อไถ่ถอนจำนวนที่ดินพร้อมอาคาร หรือห้องชุด ของผู้กู้หรือคู่สมรส และขอกู้เพิ่มเติมเพื่อการอุปโภคบริโภค</p>																		
3. จำนวนเงินให้กู้	<p>3.1 กรณีการขอสินเชื่อเคหะ สัญญาที่ 1</p> <table border="1" style="width: 100%;"> <thead> <tr> <th style="width: 30%;">วัตถุประสงค์</th> <th style="width: 40%;">กรณีหลักประกันมีราคาซื้อขายต่ำกว่า 10 ล้านบาท</th> <th style="width: 30%;">กรณีหลักประกันมีราคาซื้อขายตั้งแต่ 10 ล้านบาทขึ้นไป</th> </tr> </thead> <tbody> <tr> <td>1) การไถ่ถอนจำนวน ทั้งสัญญาผู้กู้เพื่อที่อยู่อาศัยและสัญญาผู้เพิ่มเติมเพื่อการอุปโภคบริโภค</td> <td>ให้กู้ได้เท่ากับยอดหนี้คงเหลือกับสถาบันการเงินเดิม</td> <td>ให้กู้ได้ไม่เกินร้อยละ 90 ของราคาประเมินหลักทรัพย์</td> </tr> <tr> <td>2) กรณีไถ่ถอนจำนวนและขอกู้เพิ่มเติมกับธนาคารเพื่อการอุปโภคบริโภค ทั้งนี้ การขอกู้เพิ่มเติมเพื่อการอุปโภคบริโภค ต้องไม่เกิน 5 ล้านบาท</td> <td>(1) กรณีที่ดินพร้อมอาคาร ให้กู้ได้ไม่เกินร้อยละ 100 ของราคาประเมินหลักทรัพย์ (2) กรณีห้องชุด ให้กู้ได้ไม่เกินร้อยละ 90 ของราคาประเมินหลักทรัพย์</td> <td></td> </tr> </tbody> </table> <p>3.2 กรณีการขอสินเชื่อเคหะ ตั้งแต่สัญญาที่ 2 เป็นต้นไป</p> <p>3.2.1 การไถ่ถอนจำนวน ทั้งสัญญาผู้กู้เพื่อที่อยู่อาศัย และสัญญาผู้เพิ่มเติมเพื่อการอุปโภคบริโภค ให้กู้ได้เท่ากับยอดหนี้คงเหลือกับสถาบันการเงินเดิมและต้องเป็นไปตามหลักเกณฑ์ 3.2.2</p> <p>3.2.2 กรณีไถ่ถอนจำนวนและขอกู้เพิ่มเติมกับธนาคารเพื่อการอุปโภคบริโภค เมื่อรวมจำนวนเงินให้กู้แล้ว ต้องมีหลักเกณฑ์เงื่อนไข ดังนี้</p> <table border="1" style="width: 100%;"> <thead> <tr> <th style="width: 15%;">การขอสินเชื่อเคหะ</th> <th style="width: 55%;">กรณีหลักประกันมีราคาซื้อขายต่ำกว่า 10 ล้านบาท</th> <th style="width: 30%;">กรณีหลักประกันมีราคาซื้อขายตั้งแต่ 10 ล้านบาทขึ้นไป</th> </tr> </thead> <tbody> <tr> <td>สัญญาที่ 2</td> <td>(1) กรณีผ่อนชำระสัญญาที่ 1 ตั้งแต่ 2 ปีขึ้นไป ให้กู้ได้ไม่เกินร้อยละ 90 ของราคาประเมินหลักทรัพย์ กรณีที่ดินพร้อมอาคารหรือห้องชุด (2) กรณีผ่อนชำระสัญญาที่ 1 น้อยกว่า 2 ปี ให้กู้ได้ไม่เกินร้อยละ 80 ของราคาประเมินหลักทรัพย์ กรณีที่ดินพร้อมอาคารหรือห้องชุด</td> <td>ให้กู้ได้ไม่เกินร้อยละ 80 ของราคาประเมินหลักทรัพย์</td> </tr> <tr> <td>สัญญาที่ 3 ขึ้นไป</td> <td>ให้กู้ได้ไม่เกินร้อยละ 70 ของราคาประเมินหลักทรัพย์</td> <td></td> </tr> </tbody> </table> <p>ทั้งนี้ การขอกู้เพิ่มเติมเพื่อการอุปโภคบริโภค ต้องไม่เกิน 5 ล้านบาท</p>	วัตถุประสงค์	กรณีหลักประกันมีราคาซื้อขายต่ำกว่า 10 ล้านบาท	กรณีหลักประกันมีราคาซื้อขายตั้งแต่ 10 ล้านบาทขึ้นไป	1) การไถ่ถอนจำนวน ทั้งสัญญาผู้กู้เพื่อที่อยู่อาศัยและสัญญาผู้เพิ่มเติมเพื่อการอุปโภคบริโภค	ให้กู้ได้เท่ากับยอดหนี้คงเหลือกับสถาบันการเงินเดิม	ให้กู้ได้ไม่เกินร้อยละ 90 ของราคาประเมินหลักทรัพย์	2) กรณีไถ่ถอนจำนวนและขอกู้เพิ่มเติมกับธนาคารเพื่อการอุปโภคบริโภค ทั้งนี้ การขอกู้เพิ่มเติมเพื่อการอุปโภคบริโภค ต้องไม่เกิน 5 ล้านบาท	(1) กรณีที่ดินพร้อมอาคาร ให้กู้ได้ไม่เกินร้อยละ 100 ของราคาประเมินหลักทรัพย์ (2) กรณีห้องชุด ให้กู้ได้ไม่เกินร้อยละ 90 ของราคาประเมินหลักทรัพย์		การขอสินเชื่อเคหะ	กรณีหลักประกันมีราคาซื้อขายต่ำกว่า 10 ล้านบาท	กรณีหลักประกันมีราคาซื้อขายตั้งแต่ 10 ล้านบาทขึ้นไป	สัญญาที่ 2	(1) กรณีผ่อนชำระสัญญาที่ 1 ตั้งแต่ 2 ปีขึ้นไป ให้กู้ได้ไม่เกินร้อยละ 90 ของราคาประเมินหลักทรัพย์ กรณีที่ดินพร้อมอาคารหรือห้องชุด (2) กรณีผ่อนชำระสัญญาที่ 1 น้อยกว่า 2 ปี ให้กู้ได้ไม่เกินร้อยละ 80 ของราคาประเมินหลักทรัพย์ กรณีที่ดินพร้อมอาคารหรือห้องชุด	ให้กู้ได้ไม่เกินร้อยละ 80 ของราคาประเมินหลักทรัพย์	สัญญาที่ 3 ขึ้นไป	ให้กู้ได้ไม่เกินร้อยละ 70 ของราคาประเมินหลักทรัพย์	
วัตถุประสงค์	กรณีหลักประกันมีราคาซื้อขายต่ำกว่า 10 ล้านบาท	กรณีหลักประกันมีราคาซื้อขายตั้งแต่ 10 ล้านบาทขึ้นไป																	
1) การไถ่ถอนจำนวน ทั้งสัญญาผู้กู้เพื่อที่อยู่อาศัยและสัญญาผู้เพิ่มเติมเพื่อการอุปโภคบริโภค	ให้กู้ได้เท่ากับยอดหนี้คงเหลือกับสถาบันการเงินเดิม	ให้กู้ได้ไม่เกินร้อยละ 90 ของราคาประเมินหลักทรัพย์																	
2) กรณีไถ่ถอนจำนวนและขอกู้เพิ่มเติมกับธนาคารเพื่อการอุปโภคบริโภค ทั้งนี้ การขอกู้เพิ่มเติมเพื่อการอุปโภคบริโภค ต้องไม่เกิน 5 ล้านบาท	(1) กรณีที่ดินพร้อมอาคาร ให้กู้ได้ไม่เกินร้อยละ 100 ของราคาประเมินหลักทรัพย์ (2) กรณีห้องชุด ให้กู้ได้ไม่เกินร้อยละ 90 ของราคาประเมินหลักทรัพย์																		
การขอสินเชื่อเคหะ	กรณีหลักประกันมีราคาซื้อขายต่ำกว่า 10 ล้านบาท	กรณีหลักประกันมีราคาซื้อขายตั้งแต่ 10 ล้านบาทขึ้นไป																	
สัญญาที่ 2	(1) กรณีผ่อนชำระสัญญาที่ 1 ตั้งแต่ 2 ปีขึ้นไป ให้กู้ได้ไม่เกินร้อยละ 90 ของราคาประเมินหลักทรัพย์ กรณีที่ดินพร้อมอาคารหรือห้องชุด (2) กรณีผ่อนชำระสัญญาที่ 1 น้อยกว่า 2 ปี ให้กู้ได้ไม่เกินร้อยละ 80 ของราคาประเมินหลักทรัพย์ กรณีที่ดินพร้อมอาคารหรือห้องชุด	ให้กู้ได้ไม่เกินร้อยละ 80 ของราคาประเมินหลักทรัพย์																	
สัญญาที่ 3 ขึ้นไป	ให้กู้ได้ไม่เกินร้อยละ 70 ของราคาประเมินหลักทรัพย์																		

2) กรณีไถ่ถอนจํานองจากสถาบันการเงินอื่น และกู้เพิ่มเติมเพื่อการอุปโภคบริโภค (Re-Plus) (ต่อ)

3. จำนวนเงินให้กู้ (ต่อ)	<p>3.3 กรณีกู้เพิ่มเติม กำหนดหลักเกณฑ์เงื่อนไขดังนี้</p> <p>3.3.1 กรณีกู้เพิ่มเติมเพื่อเป็นค่าเบี้ยประกันชีวิตเพื่อประกันสินเชื่อ รวมทั้งเป็นค่าเบี้ยประกันอัคคีภัย ให้กู้ได้ตามจำนวนที่จ่ายจริง</p> <p>3.3.2 กรณีกู้เพิ่มเติมเพื่อเป็นค่าเบี้ยประกันอัคคีภัย ให้กู้ได้ตามจำนวนที่จ่ายจริง</p>
4. ระยะเวลาชำระเงินกู้	<p>4.1 กรณีกู้เพื่อไถ่ถอนจํานองสัญญากู้เพื่อที่อยู่อาศัย ไม่เกิน 40 ปี นับตั้งแต่เดือนที่ต้องชำระเงินกู้และดอกเบี้ยงวดแรกตามที่กำหนดในสัญญา และเมื่อรวมอายุผู้กู้กับระยะเวลาที่ชำระเงินกู้ต้องไม่เกิน 70 ปี</p> <p>4.2 กรณีกู้เพิ่มเติมเพื่อเป็นค่าเบี้ยประกันชีวิตเพื่อประกันสินเชื่อ และ/หรือกรณีที่มีการกู้เพิ่มเติมเพื่อเป็นค่าเบี้ยประกันอัคคีภัยตาม 3.3.1 หรือกรณีที่มีการกู้เพิ่มเติมเพื่อเป็นค่าเบี้ยประกันอัคคีภัยตาม 3.3.2 ไม่เกิน 30 ปี</p> <p>4.3 กรณีกู้เพิ่มเติมเพื่อการอุปโภคบริโภค ไม่เกิน 15 ปี นับตั้งแต่เดือนที่ต้องชำระเงินกู้และดอกเบี้ยงวดแรกตามที่กำหนดในสัญญา และเมื่อรวมอายุผู้กู้กับระยะเวลาที่ชำระเงินกู้ต้องไม่เกิน 65 ปี</p>
5. อัตราดอกเบี้ยเงินกู้	<p>5.1 กรณีกู้เพื่อไถ่ถอนจํานองสัญญากู้เพื่อที่อยู่อาศัย อัตราดอกเบี้ยเงินกู้สินเชื่อเคหะในช่วงลอยตัวปกติเป็นต้นไป คิด ต่ำกว่า ประกาศธนาคารร้อยละ 0.50 ต่อปี และเป็นไปตามหลักเกณฑ์ธนาคาร</p> <p>5.2 กรณีกู้เพิ่มเติมเพื่อเป็นค่าเบี้ยประกันชีวิตเพื่อประกันสินเชื่อ รวมทั้งกรณีที่มีการกู้เพิ่มเติมเพื่อเป็นค่าเบี้ยประกันอัคคีภัยตาม 3.3.1 อัตราดอกเบี้ยเงินกู้ ตามประกาศธนาคารออมสิน เรื่อง อัตราดอกเบี้ยเงินกู้สินเชื่อเคหะ (กรณีผู้กู้ประสงค์ทำประกันชีวิตเพื่อคุ้มครองวงเงินสินเชื่อ)</p> <p>5.3 กรณีกู้เพิ่มเติมเพื่อเป็นค่าเบี้ยประกันอัคคีภัยตาม 3.3.2 อัตราดอกเบี้ยเงินกู้ ตามประกาศธนาคารออมสิน เรื่อง อัตราดอกเบี้ยเงินกู้สินเชื่อเคหะ (กรณีผู้กู้ไม่ประสงค์ทำประกันชีวิตเพื่อคุ้มครองวงเงินสินเชื่อ)</p> <p>5.4 กรณีกู้เพิ่มเติมเพื่อการอุปโภคบริโภค อัตราดอกเบี้ยเงินกู้ ต่ำกว่า ประกาศธนาคาร เรื่อง อัตราดอกเบี้ยเงินกู้สินเชื่อบุคคล ร้อยละ 0.50 ต่อปี</p>
6. หลักประกันการกู้เงิน	ที่ดินพร้อมอาคาร หรือห้องชุดที่เป็นหลักประกันตามสัญญากู้เงินเดิม
7. วิธีการผ่อนชำระ	ให้เจ้าหน้าที่การเงินของหน่วยงานเป็นผู้หักเงินเดือน หรือค่าจ้าง และหรือเงินได้อื่นของผู้กู้แล้วแต่กรณี หรือเป็นผู้รวบรวมรายการหักเงินเดือน หรือค่าจ้าง และหรือเงินได้อื่นของผู้กู้แล้วแต่กรณี แจ้งกรมบัญชีกลางเป็นผู้หักเงินเดือน หรือค่าจ้าง และหรือเงินได้อื่น หลังจากนั้น หน่วยงานนำส่งชำระหนี้ให้ธนาคารเป็นรายเดือน จนกว่าจะชำระหนี้เสร็จสิ้น
8. เงื่อนไขอื่น ๆ	<p>8.1 ธนาคารสงวนสิทธิ์ในการพิจารณาให้กู้แก่ผู้ขอกู้แต่ละรายตามความเหมาะสม</p> <p>8.2 กรณีมีลูกหนี้ค้างชำระเงินงวด ธนาคารจะชะลอการให้กู้อย่างใหม่ไว้ก่อน จนกว่าจะชำระหนี้ค้างเสร็จสิ้น</p> <p>8.3 หลักเกณฑ์ เงื่อนไข และวิธีปฏิบัติอื่น ๆ เป็นไปตามคำสั่งการให้สินเชื่อของธนาคาร และอาจมีการเปลี่ยนแปลงได้</p>

หมายเหตุ : รายละเอียดหลักเกณฑ์การให้สินเชื่อเพิ่มเติม ติดต่อสอบถามได้ที่ธนาคารออมสินสาขาให้บริการสินเชื่อตามข้อตกลง



**หลักเกณฑ์การให้สินเชื่อตามข้อตกลง
กรมส่งเสริมการเรียนรู้
ประเภท สินเชื่อสวัสดิการสำหรับข้าราชการและพนักงานรัฐวิสาหกิจ**

	บุคคลค้ำประกัน	หลักทรัพย์ค้ำประกัน
1. คุณสมบัติผู้กู้	1.1 เป็นข้าราชการ ลูกจ้างประจำ ข้าราชการครู บุคลากรทางการศึกษา และพนักงานราชการของหน่วยงาน 1.2 มีอายุครบ 20 ปีบริบูรณ์ และเมื่อรวมอายุผู้กู้กับระยะเวลาที่ชำระเงินกู้ต้องไม่เกิน 60 ปี 1.3 เป็นผู้ฝากเงินประเภทเผื่อเรียกของธนาคาร ทั้งนี้ ณ วันที่ยื่นกู้ต้องไม่มีภาระหนี้สินเชื่อโครงการสินเชื่อเพื่อพัฒนาชีวิตครู โครงการสวัสดิการเงินกู้ ช.พ.ค.	
2. วัตถุประสงค์การกู้	2.1 เพื่อการอุปโภคหรือการบริโภค 2.2 เพื่อไถ่ถอนจำนองจากสถาบันการเงินอื่น 2.3 เพื่อนำไปชำระหนี้สินเชื่อรายย่อยประเภทอื่น	
3. จำนวนเงินให้กู้	3.1 ไม่เกิน 40 เท่าของเงินเดือนผู้กู้ แต่ไม่เกิน รายละเอียด 3,000,000 บาท จำนวนเงินให้กู้ไม่เกิน จำนวนเท่าข้างต้น ดังนี้ 3.1.1 กรณีไม่ใช้บุคคลค้ำประกัน (Clean Loan) ดังนี้ (1) จำนวนเงินให้กู้ไม่เกินรายละเอียด 700,000 บาท สำหรับผู้มีอายุงานตั้งแต่ 1 ปีขึ้นไป (2) จำนวนเงินให้กู้ไม่เกินรายละเอียด 1,500,000 บาท สำหรับผู้มีอัตราเงินเดือนตั้งแต่ 25,000 บาทขึ้นไป (3) จำนวนเงินให้กู้ไม่เกินรายละเอียด 3,000,000 บาท สำหรับผู้ที่ดำรงตำแหน่ง ดังนี้ - ข้าราชการพลเรือนซึ่งดำรงตำแหน่ง ตั้งแต่ประเภททั่วไประดับอาวุโส หรือเทียบเท่าขึ้นไป หรือตั้งแต่ประเภทวิชาการระดับชำนาญการพิเศษ หรือเทียบเท่าขึ้นไป 3.1.2 กรณีใช้บุคคลค้ำประกัน จำนวนเงินให้กู้ ไม่เกินรายละเอียด 3,000,000 บาท 3.2 กรณีปฏิบัติตาม 3.1.1 และ 3.1.2 ให้กู้รวมกันได้ไม่เกิน ตามจำนวนเท่าของเงินเดือนผู้กู้ และไม่เกินรายละเอียด 3,000,000 บาท แล้วแต่กรณี	3.2 ไม่เกินรายละเอียด 5,000,000 บาท โดยมี หลักเกณฑ์ ดังนี้ 3.2.1 ไม่เกินร้อยละ 90 ของราคาประเมิน ที่ดินพร้อมอาคาร 3.2.2 ไม่เกินร้อยละ 85 ของราคาประเมิน ห้องชุด 3.2.3 ไม่เกินร้อยละ 80 ของราคาประเมิน ที่ดิน และไม่เกิน 3,000,000 บาท
	3.3 กรณีปฏิบัติตาม 3.1 และ 3.2 ให้กู้รวมกันได้ไม่เกินรายละเอียด 5,000,000 บาท	
4. ระยะเวลาชำระเงินกู้	กรณีไม่ใช้บุคคลค้ำประกัน (Clean Loan) หรือ กรณีใช้บุคคลค้ำประกัน ให้กู้ได้ไม่เกิน 15 ปี	ไม่เกิน 20 ปี ยกเว้น กรณีใช้ที่ดินเป็นประกัน ให้กู้ได้ไม่เกิน 15 ปี

(มีต่อหน้า 2)

	บุคคลค้ำประกัน	หลักทรัพย์ค้ำประกัน
5. อัตราดอกเบี้ยเงินกู้	5.1 กรณีหน่วยงานผ่านบัญชีเงินเดือนกับธนาคาร อัตราดอกเบี้ยเงินกู้เป็นไปตามประกาศธนาคาร 5.2 กรณีหน่วยงานรวบรวมเงินนำส่งชำระหนี้ อัตราดอกเบี้ยเงินกู้ ต่ำกว่า ประกาศธนาคาร ร้อยละ 0.50 ต่อปี	
6. หลักประกันการกู้เงิน	6.1 กรณีไม่ใช้บุคคลค้ำประกัน (Clean Loan) 6.2 กรณีใช้บุคคลค้ำประกัน ให้ใช้บุคคลค้ำประกัน จำนวน 1 คน โดยมีคุณสมบัติ ดังนี้ 6.2.1 เป็นข้าราชการ ลูกจ้างประจำ ข้าราชการครู บุคลากรทางการศึกษา และ พนักงานราชการของหน่วยงาน 6.2.2 มีอายุครบ 20 ปีบริบูรณ์ และเมื่อรวม อายุผู้ค้ำประกันกับระยะเวลาที่ชำระเงินกู้ ต้องไม่เกิน 60 ปี 6.2.3 ทำงานมาแล้วครบ 3 ปี 6.2.4 ทำงานในหน่วยงานเดียวกับผู้กู้	6.3 กรณีใช้หลักทรัพย์ค้ำประกัน ให้ใช้ที่ดิน หรือ ที่ดินพร้อมอาคาร หรือห้องชุด โดยมีหลักเกณฑ์ ดังนี้ 6.3.1 เป็นของผู้กู้และ/หรือของบุคคลอื่น 6.3.2 ตั้งอยู่ในแหล่งชุมชนที่มีความเจริญ มีไฟฟ้า สาธารณูปโภคอื่น ๆ ตามความจำเป็น และมีทางสาธารณประโยชน์ ซึ่งรถยนต์ผ่านเข้าออก ได้สะดวก ทั้งนี้ กรณีเป็นการไถ่ถอนและชำระหนี้เดิมที่มี หลักทรัพย์เป็นหลักประกันต้องนำหลักทรัพย์ ที่ไถ่ถอนมาเป็นหลักประกันในการกู้ด้วย
7. วิธีการผ่อนชำระ	7.1 กรณีผู้กู้มีบัญชีเงินเดือนกับธนาคาร ให้หน่วยงานนำเงินเดือน หรือค่าจ้าง และหรือเงินได้อื่นของผู้กู้ ผ่านบัญชีเงินฝากเผื่อเรียก (บัญชีเงินเดือน) ที่เปิดบัญชีไว้กับธนาคาร เพื่อให้ธนาคารหักชำระหนี้สิ้นเชื่อ เป็นรายเดือน 7.2 กรณีหน่วยงานรวบรวมเงินนำส่งชำระหนี้ ให้เจ้าหน้าที่การเงินของหน่วยงานเป็นผู้หักเงินเดือน หรือ ค่าจ้าง และหรือเงินได้อื่นของผู้กู้แล้วแต่กรณี หรือเป็นผู้รวบรวมรายการหักเงินเดือน หรือค่าจ้าง และหรือเงินได้อื่นของผู้กู้แล้วแต่กรณี แจงกรมบัญชีกลาง เป็นผู้หักเงินเดือน หรือค่าจ้าง และหรือเงินได้อื่น หลังจากนั้น หน่วยงานนำส่งชำระหนี้ให้ธนาคารเป็นรายเดือนจนกว่าจะชำระหนี้เสร็จสิ้น	
8. เงื่อนไขอื่น ๆ	8.1 ธนาคารสงวนสิทธิ์ในการพิจารณาให้กู้แก่ผู้ขอกู้แต่ละรายตามความเหมาะสม 8.2 กรณีมีลูกหนี้ค้างชำระเงินงวด ธนาคารจะชะลอการให้กู้อย่างใหม่ไว้ก่อน จนกว่าจะชำระหนี้ค้างเสร็จสิ้น 8.3 หลักเกณฑ์ เงื่อนไข และวิธีปฏิบัติอื่น ๆ เป็นไปตามคำสั่งการให้สินเชื่อของธนาคาร และอาจมีการเปลี่ยนแปลงได้	

หมายเหตุ : รายละเอียดหลักเกณฑ์การให้สินเชื่อเพิ่มเติม ติดต่อสอบถามได้ที่ธนาคารออมสินสาขาให้บริการสินเชื่อตามข้อตกลง



หลักเกณฑ์การให้สินเชื่อตามข้อตกลง
กรมส่งเสริมการเรียนรู้
ประเภท สินเชื่อ Salary เปย์ (เพื่อบุคลากรภาครัฐ)

1. คุณสมบัติผู้กู้	<p>1.1 เป็นข้าราชการ ลูกจ้างประจำ ข้าราชการครู และบุคลากรทางการศึกษาของหน่วยงาน</p> <p>1.1.1 มีอายุครบ 20 ปีบริบูรณ์ และเมื่อรวมอายุผู้กู้กับระยะเวลาที่ชำระเงินกู้ต้องไม่เกิน 60 ปี</p> <p>1.1.2 มีเงินเดือนตั้งแต่ 13,000 บาทขึ้นไป</p> <p>1.1.3 มีอายุงานไม่น้อยกว่า 1 ปี</p> <p>1.2 เป็นพนักงานราชการของหน่วยงาน</p> <p>1.2.1 มีอายุครบ 20 ปีบริบูรณ์ และเมื่อรวมอายุผู้กู้กับระยะเวลาที่ชำระเงินกู้ต้องไม่เกิน 60 ปี</p> <p>1.2.2 มีเงินเดือนตั้งแต่ 15,000 บาทขึ้นไป</p> <p>1.2.3 มีอายุสัญญาจ้างไม่ต่ำกว่า 2 ปี และระยะเวลาจ้างเหลือไม่ต่ำกว่า 1 ปี</p> <p>1.2.4 มีอายุงานต่อเนื่องในหน่วยงานอย่างน้อย 3 ปี ขึ้นไป</p>
2. วัตถุประสงค์การกู้	<p>2.1 เพื่อเป็นค่าใช้จ่ายนอกประสงค์และเสริมสภาพคล่องในยามฉุกเฉินทางการเงิน</p> <p>2.2 นำไปชำระหนี้สินเชื่อรายย่อยประเภทอื่น</p>
3. จำนวนเงินให้กู้	เงินกู้เบิกเงินเกินบัญชี (OD) ให้กู้ได้ไม่เกิน 15 เท่าของเงินเดือนผู้กู้
4. ระยะเวลาชำระเงินกู้	ไม่เกิน 1 ปี ทบทวนวงเงินทุกปี
5. อัตราดอกเบี้ยเงินกู้	อัตราดอกเบี้ยเงินกู้ตามประกาศธนาคาร
6. หลักประกันการกู้เงิน	ไม่มีหลักประกัน (Clean Loan)
7. หลักเกณฑ์เงื่อนไขอื่น	<p>7.1 เปิดบัญชีเงินฝากเพื่อเรียก Salary เปย์ ของธนาคารออมสินเป็นบัญชีรับเงินเดือน</p> <p>7.2 เบิกถอนเงินผ่านธนาคารออมสินสาขา หรือสมัครบัตรเดบิต และ/หรือแอปพลิเคชัน MyMo เพื่อทำการเบิกถอนเงิน</p>
8. การผ่อนชำระ	ชำระยอดหนี้ที่เกิดขึ้นตามการใช้จ่ายจริง โดยตัดชำระหนี้อัตโนมัติเมื่อมีการฝากเงินเข้าในบัญชีเงินฝากเพื่อเรียก Salary เปย์
9. เงื่อนไขอื่นๆ	<p>9.1 ธนาคารสงวนสิทธิ์ในการพิจารณาให้กู้แก่ผู้ขอกู้แต่ละรายตามความเหมาะสม</p> <p>9.2 กรณีมีลูกหนี้ค้างชำระเงินงวด ธนาคารจะชะลอการให้กู้อย่างใหม่ไว้ก่อน จนกว่าจะชำระหนี้ค้างเสร็จสิ้น</p> <p>9.3 หลักเกณฑ์ เงื่อนไข และวิธีปฏิบัติอื่นๆ เป็นไปตามคำสั่งการให้สินเชื่อของธนาคาร และอาจมีการเปลี่ยนแปลงได้</p>

หมายเหตุ : รายละเอียดหลักเกณฑ์การให้สินเชื่อเพิ่มเติม ติดต่อสอบถามได้ที่ธนาคารออมสินสาขาให้บริการสินเชื่อตามข้อตกลง

อัตราดอกเบี้ยเงินกู้สินเชื่อตามข้อตกลง
กรมส่งเสริมการเรียนรู้

ประเภทสินเชื่อ	อัตราดอกเบี้ยเงินกู้ (ร้อยละต่อปี)			
	ตามประกาศธนาคาร		ตามข้อตกลง	
สินเชื่อเคหะ <ul style="list-style-type: none"> กรณีกู้เพื่อจัดหาที่อยู่อาศัย หรือ โถงถอนเงินจากสถาบันการเงินอื่น <ul style="list-style-type: none"> อัตราดอกเบี้ยพิเศษ กรณีที่ผู้กู้ประสงค์ทำประกันชีวิตเพื่อคุ้มครองวงเงินสินเชื่อ <ul style="list-style-type: none"> ปีที่ 1-3 MRR -1.800 = 4.795 ปีที่ 4 เป็นต้นไป จนครบกำหนดสัญญาเงิน MRR -0.750 = 5.845 อัตราดอกเบี้ยพิเศษ กรณีที่ผู้กู้ไม่ประสงค์ทำประกันชีวิตเพื่อคุ้มครองวงเงินสินเชื่อ <ul style="list-style-type: none"> ปีที่ 1-3 MRR -1.300 = 5.295 ปีที่ 4 เป็นต้นไป จนครบกำหนดสัญญาเงิน MRR -0.250 = 6.345 กรณีกู้เพิ่มเติมเพื่อการอุปโภคบริโภค (Re-Plus) <ul style="list-style-type: none"> กรณีผู้กู้ทำประกันชีวิตเพื่อคุ้มครองวงเงินสินเชื่อ ตามหลักเกณฑ์ที่ธนาคารกำหนด ปรับลดอัตราดอกเบี้ย เฉพาะปีแรก ร้อยละ 0.50 ต่อปี MRR -0.250 = 6.345 				
สินเชื่อสวัสดิการสำหรับข้าราชการและพนักงานรัฐวิสาหกิจ <ul style="list-style-type: none"> มีบัญชีเงินเดือนกับธนาคาร หรือ หน่วยงานรวบรวมเงินนำส่งชำระหนี้ <ul style="list-style-type: none"> กรณีใช้บุคคลค่าประกัน MRR = 6.595 กรณีไม่ใช้บุคคลค่าประกัน MRR +0.250 = 6.845 กรณีใช้หลักทรัพย์ประกัน MRR -1.500 = 5.095 กรณีหน่วยงานไม่รวบรวมเงินนำส่งชำระหนี้ (พ้นจากการเป็นบุคลากรของหน่วยงาน) <ul style="list-style-type: none"> กรณีใช้บุคคลค่าประกัน MRR + 3.000 = 9.595 กรณีไม่ใช้บุคคลค่าประกัน MRR + 3.250 = 9.845 กรณีใช้หลักทรัพย์ประกัน MRR + 0.250 = 6.845 	มีบัญชีเงินเดือนกับธนาคาร รวบรวมเงินนำส่งชำระหนี้	มีบัญชีเงินเดือนกับธนาคาร รวบรวมเงินนำส่งชำระหนี้	มีบัญชีเงินเดือนกับธนาคาร รวบรวมเงินนำส่งชำระหนี้	มีบัญชีเงินเดือนกับธนาคาร รวบรวมเงินนำส่งชำระหนี้
สินเชื่อ Salary เปย์ (เพื่อบุคลากรภาครัฐ) <ul style="list-style-type: none"> เงินกู้เบิกเงินเกินบัญชี MRR +3.000 = 9.595 				
อัตราดอกเบี้ยเงินกู้ขั้นต่ำ (มีผลบังคับใช้ตั้งแต่วันที่ 1 พฤษภาคม 2567) <ul style="list-style-type: none"> ประเภทเงินเบิกเกินบัญชี (MOR) 6.995 ประเภทดอกเบี้ยเงินกู้ลูกค้ารายย่อยชั้นดี (MRR) <ul style="list-style-type: none"> ตั้งแต่วันที่ 1 พฤษภาคม 2567 จนถึงวันที่ 31 ตุลาคม 2567 6.595 ตั้งแต่วันที่ 1 พฤศจิกายน 2567 เป็นต้นไป 6.845 				
อัตราดอกเบี้ยกรณีผิดนัดไม่ชำระหนี้				อัตราดอกเบี้ยสูงสุดตามสัญญา + 3.00

หมายเหตุ 1. อัตราดอกเบี้ยเงินกู้ตามข้อตกลงเป็นไปตามเงื่อนไขพิเศษในบันทึกข้อตกลงของหน่วยงาน
2. ประกาศอัตราดอกเบี้ยเงินกู้ของธนาคารอาจมีการเปลี่ยนแปลงได้

Handwritten signature and date



ข้อตกลงการแบ่งปันข้อมูลส่วนบุคคล
(Personal Data Sharing Agreement : DSA)
ระหว่าง
ธนาคารออมสิน กับ กรมส่งเสริมการเรียนรู้

ข้อตกลงการแบ่งปันข้อมูลส่วนบุคคล (“ข้อตกลง”) ฉบับนี้ทำขึ้น เมื่อวันที่ 20 มิถุนายน 2567
ณ ธนาคารออมสินสำนักงานใหญ่

โดยที่ธนาคารออมสิน ซึ่งต่อไปในข้อตกลงฉบับนี้เรียกว่า “ธนาคารฯ” ฝ่ายหนึ่ง ได้ตกลงในข้อตกลงการให้สินเชื่อแก่พนักงานกรมส่งเสริมการเรียนรู้ ฉบับลงวันที่ 20 มิถุนายน 2567 ซึ่งต่อไปในข้อตกลงฉบับนี้เรียกว่า “สัญญาหลัก” กับ กรมส่งเสริมการเรียนรู้ ซึ่งต่อไปในข้อตกลงฉบับนี้เรียกว่า “กรมส่งเสริมการเรียนรู้” อีกฝ่ายหนึ่ง รวมเรียกว่า “คู่สัญญา”

เพื่อให้บรรลุวัตถุประสงค์ภายใต้ความตกลงของสัญญาหลัก คู่สัญญามีความจำเป็นต้องแบ่งปัน โอน แลกเปลี่ยน หรือเปิดเผย (รวมเรียกว่า “แบ่งปัน”) ข้อมูลส่วนบุคคลที่ตนเก็บรักษาแก่อีกฝ่าย ซึ่งข้อมูลส่วนบุคคลที่แต่ละฝ่าย เก็บรวบรวม ใช้หรือเปิดเผย (รวมเรียกว่า “ประมวลผล”) นั้น แต่ละฝ่ายต่างเป็นผู้ควบคุมข้อมูลส่วนบุคคล ตามกฎหมายที่เกี่ยวข้องกับการคุ้มครองข้อมูลส่วนบุคคล กล่าวคือแต่ละฝ่ายต่างเป็นผู้มีอำนาจตัดสินใจ กำหนดรูปแบบ และกำหนดวัตถุประสงค์ ในการประมวลผลข้อมูลส่วนบุคคลในข้อมูลที่ตนต้องแบ่งปันภายใต้ข้อตกลงนี้

ด้วยเหตุนี้ คู่สัญญาจึงตกลงจัดทำข้อตกลงฉบับนี้ และให้ถือเป็นส่วนหนึ่งของสัญญาหลัก เพื่อเป็นหลักฐานการแบ่งปันข้อมูลส่วนบุคคลระหว่างคู่สัญญาและเพื่อดำเนินการให้เป็นไปตามพระราชบัญญัติคุ้มครองข้อมูลส่วนบุคคล พ.ศ. 2562 และกฎหมายอื่น ๆ ที่ออกตามความใน พระราชบัญญัติคุ้มครองข้อมูลส่วนบุคคล พ.ศ. 2562 ซึ่งต่อไป ในข้อตกลงฉบับนี้ รวมเรียกว่า “กฎหมายคุ้มครองข้อมูลส่วนบุคคล” ทั้งที่มีผลใช้บังคับอยู่ ณ วันทำข้อตกลงฉบับนี้ และที่จะมีการเพิ่มเติมหรือแก้ไขเปลี่ยนแปลงในภายหลัง โดยมีรายละเอียดดังนี้

1. คู่สัญญารับทราบ ว่า ข้อมูลส่วนบุคคล หมายถึง ข้อมูลเกี่ยวกับบุคคลธรรมดา ซึ่งทำให้สามารถระบุตัวบุคคลนั้นได้ไม่ว่าทางตรงหรือทางอ้อม โดยคู่สัญญาแต่ละฝ่าย จะดำเนินการตามที่กฎหมายคุ้มครองข้อมูลส่วนบุคคลกำหนด เพื่อคุ้มครองให้การประมวลผลข้อมูลส่วนบุคคลเป็นไปอย่างเหมาะสมและถูกต้องตามกฎหมาย

ข้อมูลส่วนบุคคลตามมาตรา 26 หมายถึง ข้อมูลส่วนบุคคลเกี่ยวกับเชื้อชาติ เผ่าพันธุ์ ความคิดเห็นทางการเมือง ความเชื่อในลัทธิ ศาสนาหรือปรัชญา พฤติกรรมทางเพศ ประวัติอาชญากรรม ข้อมูลสุขภาพ ความพิการ ข้อมูลสหภาพแรงงาน ข้อมูลชีวภาพ หรือข้อมูลอื่นใดซึ่งกระทบต่อเจ้าของข้อมูลส่วนบุคคลในทำนองเดียวกันตามที่คณะกรรมการคุ้มครองข้อมูลส่วนบุคคลประกาศกำหนด

2. ข้อมูลส่วนบุคคลที่คู่สัญญาแบ่งปันกัน คู่สัญญาแต่ละฝ่ายตกลงแบ่งปันข้อมูลส่วนบุคคล ดังรายการต่อไปนี้ แก่คู่สัญญาอีกฝ่าย

ข้อมูลส่วนบุคคลที่แบ่งปันโดยธนาคารออมสิน	วัตถุประสงค์ในการแบ่งปันข้อมูลส่วนบุคคล
1. ข้อมูลเฉพาะบุคคล ได้แก่ ชื่อ-นามสกุล วัน เดือน ปีเกิด หมายเลขบัตรประชาชน หรือ หมายเลขหนังสือเดินทาง หรือเอกสารราชการอื่นๆ ที่สามารถระบุตัวตนได้ เลขบัญชีธนาคารที่อยู่ที่สามารถติดต่อได้ หมายเลขโทรศัพท์ E-mail	1. เพื่อยืนยันตัวตน หรือตรวจสอบบุคคล เพื่อการติดต่อสื่อสาร ประชาสัมพันธ์ หรือแจ้งข่าวสาร เพื่อตอบคำถามและให้ความช่วยเหลือหรือให้คำปรึกษา
2. ข้อมูลรายงานแจ้งการเรียกเก็บหนี้ตามหน่วยงาน เช่น เลขที่บัตรประชาชน เลขที่บัญชี ประเภทสินเชื่อ ชื่อ-นามสกุล (ชื่อผู้กู้และหรือรายชื่อผู้ค้ำประกัน) เงินกู้คงเหลือ งวดชำระหนี้ เงินงวด และจำนวนเงินที่ต้องส่งชำระ	2. เพื่อนำส่งรายงานแจ้งการเรียกเก็บหนี้ตามหน่วยงาน เป็นรายเดือน ตามข้อตกลงการให้สินเชื่อ
3. ข้อมูลลูกหนี้ที่เป็นหนี้ค้างชำระ (ผู้กู้และหรือผู้ค้ำประกัน) เช่น เลขที่บัตรประชาชน เลขที่บัญชี ประเภทสินเชื่อ ชื่อ-นามสกุล เงินกู้คงเหลือ งวดชำระหนี้ เงินงวด จำนวนหนี้ค้างชำระ และจำนวนเงินที่ต้องส่งชำระ	3. เพื่อให้การสนับสนุนข้อมูลของผู้กู้ที่มีปัญหาหนี้สินแก่หน่วยงาน ในการร่วมกันกำหนดแนวทางและมาตรการให้ความช่วยเหลือแก้ไขปัญหานี้แก่ผู้กู้หรือผู้ค้ำประกัน
ข้อมูลส่วนบุคคลที่แบ่งปันโดยกรมส่งเสริมการเรียนรู้	วัตถุประสงค์ในการแบ่งปันข้อมูลส่วนบุคคล
1. รายชื่อผู้กู้ที่จะเกษียณอายุ ผู้กู้ที่เข้าโครงการเกษียณอายุก่อนกำหนด และหรือผู้กู้ที่พ้นสภาพรวมทั้งข้อมูลเฉพาะบุคคล ได้แก่ ชื่อ-นามสกุล วัน เดือน ปีเกิด หมายเลขบัตรประชาชน หรือ หมายเลขหนังสือเดินทาง หรือเอกสารราชการอื่นๆ ที่สามารถระบุตัวตนได้ เลขบัญชีธนาคาร ที่อยู่ที่สามารถติดต่อได้ หมายเลขโทรศัพท์ E-mail	1. เป็นการแบ่งปันข้อมูลส่วนบุคคล ตามหน้าที่ในบันทึกข้อตกลง เพื่อให้ธนาคารดำเนินการปรับอัตราดอกเบี้ยเงินกู้ของผู้กู้ต่อไป
2. ข้อมูลผู้กู้และหรือผู้ค้ำประกัน ที่ไม่สามารถหักเงินเดือน หรือค่าจ้างประจำ หรือค่าตอบแทน และหรือเงินได้อื่นของผู้กู้หรือผู้ค้ำประกันนำส่งชำระหนี้ให้ธนาคารได้ ได้แก่ เลขที่บัตรประชาชน วัน เดือน ปีเกิด เลขที่บัญชี ประเภทสินเชื่อ ชื่อ-นามสกุล ที่อยู่ที่สามารถติดต่อได้ หมายเลขโทรศัพท์ E-mail เงินกู้คงเหลือ งวดชำระหนี้ เงินงวด จำนวนเงินที่ต้องส่งชำระ และสาเหตุที่ไม่สามารถหักเงินนำส่งชำระหนี้ได้	2. เพื่อแจ้งผลการหักเงินนำส่งชำระหนี้ตามข้อตกลงและเพื่อการติดต่อสื่อสาร และให้ความช่วยเหลือหรือให้คำปรึกษากับผู้กู้และหรือผู้ค้ำประกัน

๒๓/๑๑/๒๕๖๕

3. ฐานกฎหมายในการแบ่งปันข้อมูลส่วนบุคคล ภายใต้วัตถุประสงค์ที่ระบุในข้อ 2 คู่สัญญาแต่ละฝ่าย มีฐานกฎหมายตามกฎหมายคุ้มครองข้อมูลส่วนบุคคลดังต่อไปนี้ ในการแบ่งปันข้อมูลส่วนบุคคลแก่คู่สัญญาอีกฝ่าย (แต่ละฝ่ายอาจใช้ฐานกฎหมายที่ต่างกันในการแบ่งปันข้อมูลส่วนบุคคล)

ฐานกฎหมายของ ธนาคารฯ
ฐานสัญญา (Contract)
ฐานกฎหมายของ กรมส่งเสริมการเรียนรู้
ฐานสัญญา (Contract)

4. คู่สัญญารับประกันและตกลงว่า แต่ละฝ่ายต่างเป็นผู้ควบคุมข้อมูลส่วนบุคคลในส่วนของข้อมูลส่วนบุคคล ที่ตนประมวลผลข้อมูลส่วนบุคคล และต่างอยู่ภายใต้บังคับในการปฏิบัติตามกฎหมายคุ้มครองข้อมูลส่วนบุคคล ในบทบัญญัติที่เกี่ยวข้องกับผู้ควบคุมข้อมูลส่วนบุคคลต่างหากจากกัน

5. คู่สัญญารับรองและยืนยันว่า ก่อนการแบ่งปันข้อมูลส่วนบุคคลแก่อีกฝ่าย ตนได้ดำเนินการแจ้งข้อมูล ที่จำเป็นเกี่ยวกับการแบ่งปันข้อมูลและขอความยินยอมจากเจ้าของข้อมูลส่วนบุคคล และ/หรือ มีฐานกฎหมายหรืออำนาจหน้าที่โดยชอบด้วยกฎหมายให้สามารถเปิดเผยข้อมูลส่วนบุคคลให้อีกฝ่าย และให้อีกฝ่ายสามารถทำการประมวลผลข้อมูลส่วนบุคคลที่ได้รับนั้นตามวัตถุประสงค์ที่ได้ตกลงกันอย่างถูกต้องตามกฎหมายคุ้มครองข้อมูลส่วนบุคคลแล้ว

6. ในกรณีที่มีการแบ่งปันข้อมูลส่วนบุคคลตามมาตรา 26 คู่สัญญาจะดำเนินการให้เป็นไปตามเงื่อนไขที่กำหนดตามกฎหมายว่าด้วยการคุ้มครองข้อมูลส่วนบุคคลโดยการมีฐานทางกฎหมายที่เหมาะสมและสอดคล้องกับวัตถุประสงค์ของข้อมูลส่วนบุคคล ตามมาตรา 26 และจัดให้มีมาตรการที่เหมาะสมเพื่อคุ้มครองสิทธิขั้นพื้นฐานและประโยชน์ของเจ้าของข้อมูลส่วนบุคคล ซึ่งอาจรวมถึงการจำกัดบุคลากรที่ได้รับอนุญาตให้เข้าถึงข้อมูลส่วนบุคคลตามมาตรา 26 มีมาตรการรักษาความปลอดภัยเพิ่มเติม (เช่น การใช้นามแฝง) และ/หรือ ข้อจำกัดเพิ่มเติมเกี่ยวกับการเปิดเผยข้อมูลส่วนบุคคลตามมาตรา 26

7. คู่สัญญารับรองว่า คู่สัญญาฝ่ายที่แบ่งปันข้อมูลส่วนบุคคล จะไม่ถูกจำกัดสิทธิ ยับยั้ง หรือมีข้อห้ามใด ๆ ในการดำเนินการ ดังต่อไปนี้

7.1 ประมวลผลข้อมูลส่วนบุคคลที่ตนเป็นฝ่ายแบ่งปัน ภายใต้วัตถุประสงค์ที่กำหนดในข้อตกลงฉบับนี้

7.2 แบ่งปันข้อมูลส่วนบุคคลไปยังคู่สัญญาอีกฝ่ายเพื่อการปฏิบัติหน้าที่ตามข้อตกลงฉบับนี้

8. คู่สัญญาจะทำการประมวลผลข้อมูลส่วนบุคคลที่รับมาจากอีกฝ่ายเพียงเท่าที่จำเป็นเพื่อให้บรรลุวัตถุประสงค์ที่ได้กำหนดในข้อ 2 ของข้อตกลงฉบับนี้ และแต่ละฝ่ายจะไม่ประมวลผลข้อมูลเพื่อวัตถุประสงค์อื่นนอกเหนือจากที่กำหนดในข้อ 2 เว้นแต่ได้รับความยินยอมจากเจ้าของข้อมูลส่วนบุคคล หรือเป็นความจำเป็นเพื่อปฏิบัติตามกฎหมายเท่านั้น

9. คู่สัญญารับรองว่าจะควบคุมดูแลให้เจ้าหน้าที่ และ/หรือลูกจ้าง ตัวแทนหรือบุคคลใด ๆ ที่ปฏิบัติหน้าที่ ในการประมวลผลข้อมูลส่วนบุคคลที่ได้รับจากอีกฝ่ายภายใต้ข้อตกลงฉบับนี้ รักษาความลับและปฏิบัติตามกฎหมายคุ้มครองข้อมูลส่วนบุคคลอย่างเคร่งครัด และดำเนินการประมวลผลข้อมูลส่วนบุคคลเพื่อวัตถุประสงค์ตามข้อตกลงฉบับนี้เท่านั้น โดยจะไม่ทำซ้ำ คัดลอก ทำสำเนา บันทึกภาพข้อมูลส่วนบุคคล ไม่ว่าทั้งหมดหรือแต่บางส่วนเป็นอันขาด เว้นแต่เป็นไปตามเงื่อนไขของสัญญาหลัก หรือกฎหมายที่เกี่ยวข้อง จะระบุหรือบัญญัติไว้เป็นประการอื่น

10. คู่สัญญาจัดให้มีและคงไว้ซึ่งมาตรการรักษาความมั่นคงปลอดภัยสำหรับการประมวลผลข้อมูลส่วนบุคคลที่มีความเหมาะสมทั้งในเชิงองค์กรและเชิงเทคนิคตามที่คณะกรรมการคุ้มครองข้อมูลส่วนบุคคล ได้ประกาศกำหนดและ/หรือตามมาตรฐานสากล โดยคำนึงถึงลักษณะ ขอบเขต และวัตถุประสงค์ของการประมวลผลข้อมูลเพื่อคุ้มครองข้อมูลส่วนบุคคลจากความเสียหายอันเนื่องมาจากการประมวลผลข้อมูลส่วนบุคคล เช่น ความเสียหายอันเกิดจากการละเมิด อุบัติเหตุ ลบ ทำลาย สูญหาย เปลี่ยนแปลง แก้ไข เข้าถึง ใช้ เปิดเผย หรือโอนข้อมูลส่วนบุคคลโดยไม่ชอบด้วยกฎหมาย

10.1 คู่สัญญารับรองว่าจะกำหนดให้การเข้าถึงข้อมูลส่วนบุคคลภายใต้ข้อตกลงฉบับนี้ถูกจำกัด เฉพาะเจ้าหน้าที่ และ/หรือลูกจ้าง ตัวแทนหรือบุคคลใด ๆ ที่ได้รับมอบหมาย มีหน้าที่เกี่ยวข้องหรือ มีความจำเป็นในการเข้าถึงข้อมูลส่วนบุคคลภายใต้ข้อตกลงฉบับนี้เท่านั้น

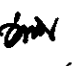
10.2 คู่สัญญาฝ่ายที่รับข้อมูลจะไม่เปิดเผยข้อมูลส่วนบุคคลที่ได้รับจากฝ่ายที่โอนข้อมูลแก่บุคคล ของคู่สัญญาฝ่ายที่รับข้อมูลที่ไม่มีอำนาจหน้าที่ที่เกี่ยวข้องในการประมวลผลข้อมูลส่วนบุคคล หรือ บุคคลภายนอกใด ๆ เว้นแต่ที่มีความจำเป็นต้องกระทำตามหน้าที่ในสัญญาหลัก ข้อตกลงฉบับนี้ หรือเพื่อ ปฏิบัติตามกฎหมายที่ใช้บังคับ หรือที่ได้รับความยินยอมเป็นลายลักษณ์อักษรจากคู่สัญญาฝ่ายที่โอนข้อมูลก่อน

11. คู่สัญญาแต่ละฝ่ายจะต้องตรวจสอบว่าข้อมูลส่วนบุคคลที่คู่สัญญาแบ่งปันกันนั้นมีความถูกต้อง ครบถ้วนและได้รับการปรับปรุงแก้ไขให้เป็นปัจจุบันอยู่เสมอ คู่สัญญาแต่ละฝ่ายจะดำเนินการตรวจสอบ เพื่อให้มั่นใจว่าข้อมูลส่วนบุคคลที่ไม่ถูกต้องครบถ้วนได้รับการปรับปรุงแก้ไขโดยไม่ชักช้า

ในกรณีคู่สัญญาฝ่ายใดฝ่ายหนึ่งทราบว่าข้อมูลส่วนบุคคลที่แบ่งปันหรือได้รับนั้นไม่ถูกต้องหรือไม่เป็นปัจจุบัน จะต้องแจ้งให้อีกฝ่ายทราบทันทีโดยไม่ชักช้า

12. คู่สัญญาทั้งสองฝ่ายจะดำเนินการเพื่อช่วยเหลือหรือสนับสนุน ในการตอบสนองต่อคำร้องที่ เจ้าของข้อมูลส่วนบุคคลแจ้งต่อคู่สัญญาฝ่ายใดฝ่ายหนึ่ง อันเป็นการใช้สิทธิของเจ้าของข้อมูลส่วนบุคคล ตามกฎหมายว่าด้วยการคุ้มครองข้อมูลส่วนบุคคลในส่วนที่เกี่ยวข้องกับการประมวลผลข้อมูลส่วนบุคคล ในขอบเขตของข้อตกลงนี้

13. เมื่อเกิดเหตุการณ์ละเมิดข้อมูลส่วนบุคคล คู่สัญญาทั้งสองฝ่ายจะดำเนินการเพื่อช่วยเหลือหรือ สนับสนุนคู่สัญญาอีกฝ่ายหนึ่ง ในการแจ้งเหตุการณ์ละเมิดข้อมูลส่วนบุคคลให้คู่สัญญาอีกฝ่ายทราบโดยไม่ชักช้า เท่าที่จะสามารถกระทำได้ ทั้งนี้ เพื่อให้คู่สัญญาแต่ละฝ่ายสามารถทำหน้าที่แจ้งเหตุการณ์ละเมิดข้อมูลส่วนบุคคล ได้สอดคล้องกับเงื่อนไขของกฎหมายคุ้มครองข้อมูลส่วนบุคคล


๕๒๓๕
๕๕

14. หน้าที่และความรับผิดชอบของคู่สัญญาในการปฏิบัติตามข้อตกลงฉบับนี้จะสิ้นสุดลงนับแต่วันที่ การดำเนินการตามสัญญาหลักเสร็จสิ้นลง หรือวันที่คู่สัญญาได้ตกลงเป็นลายลักษณ์อักษรให้ยกเลิกสัญญาหลัก แล้วแต่กรณีใดจะเกิดขึ้นก่อน

ในกรณีที่ข้อตกลง คำรับรอง การเจรจา หรือข้อผูกพันใดที่คู่สัญญามีต่อกันไม่ว่าด้วยวาจาหรือ เป็นลายลักษณ์อักษรใดขัดหรือแย้งกับข้อตกลงที่ระบุในข้อตกลงฉบับนี้ ให้ใช้ข้อความตามข้อตกลงฉบับนี้บังคับ

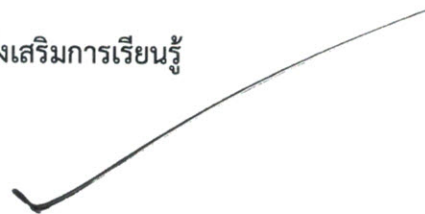
ทั้งสองฝ่ายได้อ่านและเข้าใจข้อความโดยละเอียดตลอดแล้ว เพื่อเป็นหลักฐานแห่งการนี้ทั้งสองฝ่าย จึงได้ลงนามไว้เป็นหลักฐานต่อหน้าพยาน ณ วัน เดือน ปี ที่ระบุข้างต้น

ธนาคารออมสิน



.....
(นางสาวนพวรรณ รัตนเวคิน)
รองผู้อำนวยการธนาคารออมสิน
กลุ่มลูกค้าบุคคล
ผู้ควบคุมข้อมูลส่วนบุคคล

กรมส่งเสริมการเรียนรู้



.....
(นายชนากร ดอนเหนือ)
อธิบดีกรมส่งเสริมการเรียนรู้
ผู้ควบคุมข้อมูลส่วนบุคคล



.....พยาน
(นางสาวอมลภา บุญอยู่)
ผู้อำนวยการฝ่ายบริหารผลิตภัณฑ์
และพัฒนาลูกค้าบุคลากรภาครัฐ



.....พยาน
(นางมณฑา อยู่หล้า)
ผู้อำนวยการกลุ่มบริหารงานบุคคลและนิติการ

**ธนาคารออมสินสาขาให้บริการสินเชื่อตามข้อตกลง
กรมส่งเสริมการเรียนรู้**

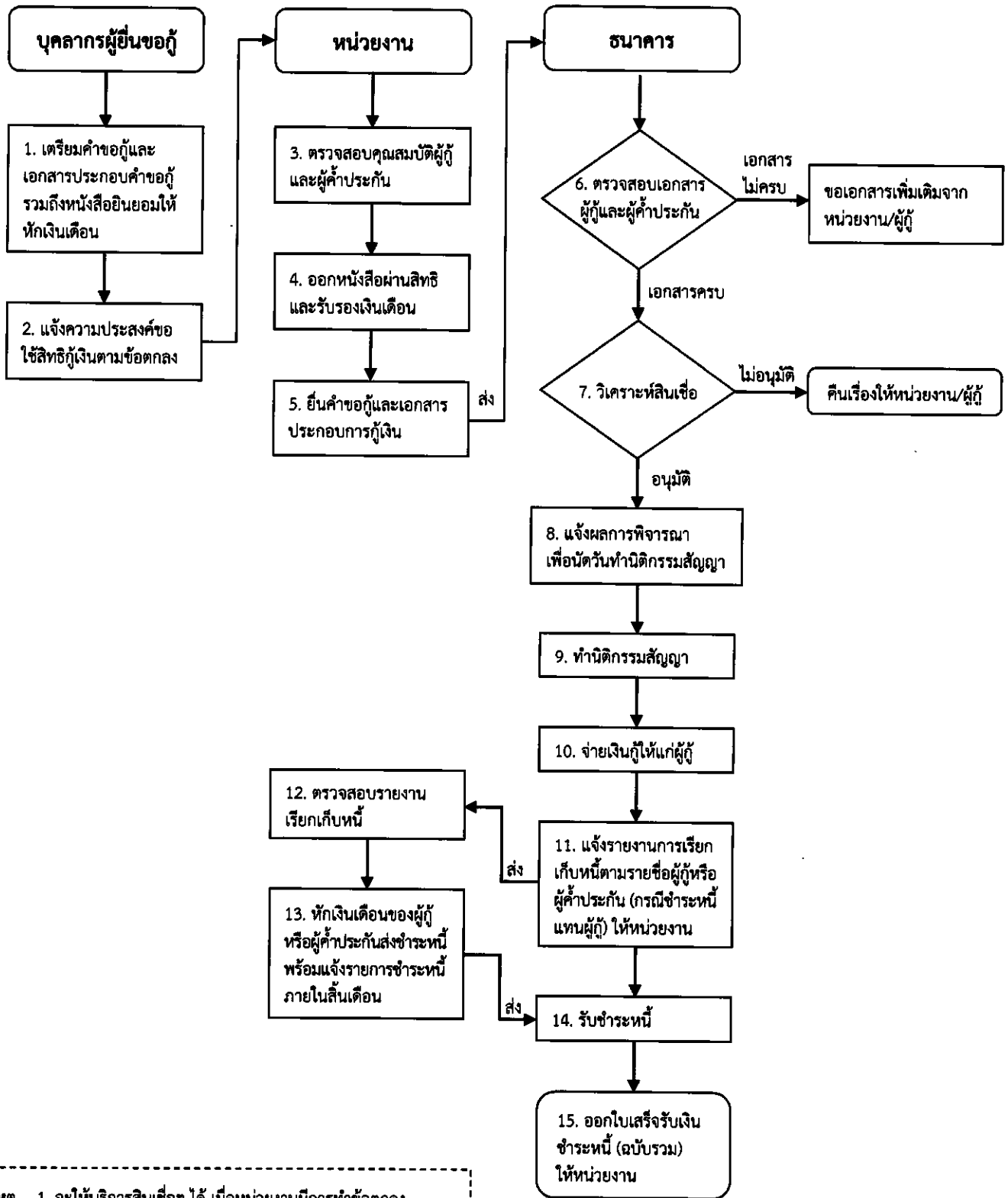
ลำดับ	หน่วยงานในสังกัด	ธนาคารออมสิน	
		สาขาให้บริการ	สาขารับชำระหนี้
1	กรมส่งเสริมการเรียนรู้ : ส่วนกลาง	ทุกสาขาในกรุงเทพฯ, จังหวัดนนทบุรี, จังหวัดนครปฐม, จังหวัดปทุมธานี, จังหวัดสมุทรปราการ	สำนักพลโยธิน
สถานศึกษาขึ้นตรง : ส่วนกลาง			
2	สถาบันส่งเสริมและพัฒนานวัตกรรมการเรียนรู้	ทุกสาขาในกรุงเทพฯ, จังหวัดนนทบุรี, จังหวัดนครปฐม, จังหวัดปทุมธานี, จังหวัดสมุทรปราการ	สำนักพลโยธิน
3	ศูนย์ส่งเสริมการเรียนรู้กลุ่มเป้าหมายพิเศษ		
4	ศูนย์การศึกษานอกโรงเรียนกาญจนาภิเษก (วิทยาลัยในวัง)		
5	ศูนย์วิทยาศาสตร์เพื่อการศึกษา		
6	ศูนย์วิทยาศาสตร์เพื่อการศึกษารังสิต		
7	สถาบันการศึกษาทางไกล		
หน่วยงานการศึกษา			
8	สำนักงานส่งเสริมการเรียนรู้กรุงเทพมหานคร	ทุกสาขาในกรุงเทพฯ, จังหวัดนนทบุรี, จังหวัดนครปฐม, จังหวัดปทุมธานี, จังหวัดสมุทรปราการ	เซ็นทรัล ปิ่นเกล้า
9	สำนักงานส่งเสริมการเรียนรู้จังหวัดกระบี่	ทุกสาขาในจังหวัดกระบี่	กระบี่
10	สำนักงานส่งเสริมการเรียนรู้จังหวัดกาญจนบุรี	ทุกสาขาในจังหวัดกาญจนบุรี	ท่าม่วง
11	สำนักงานส่งเสริมการเรียนรู้จังหวัดกาฬสินธุ์	ทุกสาขาในจังหวัดกาฬสินธุ์	กาฬสินธุ์
12	สำนักงานส่งเสริมการเรียนรู้จังหวัดกำแพงเพชร	ทุกสาขาในจังหวัดกำแพงเพชร	กำแพงเพชร
13	สำนักงานส่งเสริมการเรียนรู้จังหวัดขอนแก่น	ทุกสาขาในจังหวัดขอนแก่น	ขอนแก่น
14	สำนักงานส่งเสริมการเรียนรู้จังหวัดจันทบุรี	ทุกสาขาในจังหวัดจันทบุรี	จันทบุรี
15	สำนักงานส่งเสริมการเรียนรู้จังหวัดฉะเชิงเทรา	ทุกสาขาในจังหวัดฉะเชิงเทรา	ฉะเชิงเทรา
16	สำนักงานส่งเสริมการเรียนรู้จังหวัดชลบุรี	ทุกสาขาในจังหวัดชลบุรี	ถนนพระยาสีจจา
17	สำนักงานส่งเสริมการเรียนรู้จังหวัดชัยนาท	ทุกสาขาในจังหวัดชัยนาท	ชัยนาท
18	สำนักงานส่งเสริมการเรียนรู้จังหวัดชัยภูมิ	ทุกสาขาในจังหวัดชัยภูมิ	ชัยภูมิ
19	สำนักงานส่งเสริมการเรียนรู้จังหวัดชุมพร	ทุกสาขาในจังหวัดชุมพร	ปทุมพร
20	สำนักงานส่งเสริมการเรียนรู้จังหวัดเชียงราย	ทุกสาขาในจังหวัดเชียงราย	กลางเวียง
21	สำนักงานส่งเสริมการเรียนรู้จังหวัดเชียงใหม่	ทุกสาขาในจังหวัดเชียงใหม่	แมริม
22	สำนักงานส่งเสริมการเรียนรู้จังหวัดตราด	ทุกสาขาในจังหวัดตราด	ตราด
23	สำนักงานส่งเสริมการเรียนรู้จังหวัดตรัง	ทุกสาขาในจังหวัดตรัง	ตรัง
24	สำนักงานส่งเสริมการเรียนรู้จังหวัดตาก	ทุกสาขาในจังหวัดตาก	ตาก
25	สำนักงานส่งเสริมการเรียนรู้จังหวัดนครนายก	ทุกสาขาในจังหวัดนครนายก	นครนายก
26	สำนักงานส่งเสริมการเรียนรู้จังหวัดนครปฐม	ทุกสาขาในจังหวัดนครปฐม	นครปฐม
27	สำนักงานส่งเสริมการเรียนรู้จังหวัดนครพนม	ทุกสาขาในจังหวัดนครพนม	นครพนม
28	สำนักงานส่งเสริมการเรียนรู้จังหวัดนครราชสีมา	ทุกสาขาในจังหวัดนครราชสีมา	มุขมนตรี
29	สำนักงานส่งเสริมการเรียนรู้จังหวัดนครศรีธรรมราช	ทุกสาขาในจังหวัดนครศรีธรรมราช	ลานสกา
30	สำนักงานส่งเสริมการเรียนรู้จังหวัดนครสวรรค์	ทุกสาขาในจังหวัดนครสวรรค์	สวรรค์วิถี
31	สำนักงานส่งเสริมการเรียนรู้จังหวัดนนทบุรี	ทุกสาขาในจังหวัดนนทบุรี	บางใหญ่
32	สำนักงานส่งเสริมการเรียนรู้จังหวัดนราธิวาส	ทุกสาขาในจังหวัดนราธิวาส	นราธิวาส
33	สำนักงานส่งเสริมการเรียนรู้จังหวัดน่าน	ทุกสาขาในจังหวัดน่าน	น่าน

ลำดับ	หน่วยงานในสังกัด	ธนาคารออมสิน	
		สาขาให้บริการ	สาขารับชำระหนี้
34	สำนักงานส่งเสริมการเรียนรู้จังหวัดบุรีรัมย์	ทุกสาขาในจังหวัดบุรีรัมย์	บุรีรัมย์
35	สำนักงานส่งเสริมการเรียนรู้จังหวัดบึงกาฬ	ทุกสาขาในจังหวัดบึงกาฬ	บึงกาฬ
36	สำนักงานส่งเสริมการเรียนรู้จังหวัดปทุมธานี	ทุกสาขาในจังหวัดปทุมธานี	ตลาดพุนทราย
37	สำนักงานส่งเสริมการเรียนรู้จังหวัดประจวบคีรีขันธ์	ทุกสาขาในจังหวัดประจวบคีรีขันธ์	ประจวบคีรีขันธ์
38	สำนักงานส่งเสริมการเรียนรู้จังหวัดปราจีนบุรี	ทุกสาขาในจังหวัดปราจีนบุรี	ปราจีนบุรี
39	สำนักงานส่งเสริมการเรียนรู้จังหวัดปัตตานี	ทุกสาขาในจังหวัดปัตตานี	ปัตตานี
40	สำนักงานส่งเสริมการเรียนรู้จังหวัดพระนครศรีอยุธยา	ทุกสาขาในจังหวัดพระนครศรีอยุธยา	คลองสวนพลู
41	สำนักงานส่งเสริมการเรียนรู้จังหวัดพะเยา	ทุกสาขาในจังหวัดพะเยา	พะเยา
42	สำนักงานส่งเสริมการเรียนรู้จังหวัดพังงา	ทุกสาขาในจังหวัดพังงา	พังงา
43	สำนักงานส่งเสริมการเรียนรู้จังหวัดพัทลุง	ทุกสาขาในจังหวัดพัทลุง	พัทลุง
44	สำนักงานส่งเสริมการเรียนรู้จังหวัดพิจิตร	ทุกสาขาในจังหวัดพิจิตร	พิจิตร
45	สำนักงานส่งเสริมการเรียนรู้จังหวัดพิษณุโลก	ทุกสาขาในจังหวัดพิษณุโลก	มิตรภาพ
46	สำนักงานส่งเสริมการเรียนรู้จังหวัดเพชรบุรี	ทุกสาขาในจังหวัดเพชรบุรี	เพชรบุรี
47	สำนักงานส่งเสริมการเรียนรู้จังหวัดเพชรบูรณ์	ทุกสาขาในจังหวัดเพชรบูรณ์	เพชรบูรณ์
48	สำนักงานส่งเสริมการเรียนรู้จังหวัดแพร่	ทุกสาขาในจังหวัดแพร่	แพร่
49	สำนักงานส่งเสริมการเรียนรู้จังหวัดภูเก็ต	ทุกสาขาในจังหวัดภูเก็ต	ภูเก็ต
50	สำนักงานส่งเสริมการเรียนรู้จังหวัดมหาสารคาม	ทุกสาขาในจังหวัดมหาสารคาม	มหาสารคาม
51	สำนักงานส่งเสริมการเรียนรู้จังหวัดมุกดาหาร	ทุกสาขาในจังหวัดมุกดาหาร	มุกดาหาร
52	สำนักงานส่งเสริมการเรียนรู้จังหวัดแม่ฮ่องสอน	ทุกสาขาในจังหวัดแม่ฮ่องสอน	แม่ฮ่องสอน
53	สำนักงานส่งเสริมการเรียนรู้จังหวัดยโสธร	ทุกสาขาในจังหวัดยโสธร	ยโสธร
54	สำนักงานส่งเสริมการเรียนรู้จังหวัดยะลา	ทุกสาขาในจังหวัดยะลา	ยะลา
55	สำนักงานส่งเสริมการเรียนรู้จังหวัดร้อยเอ็ด	ทุกสาขาในจังหวัดร้อยเอ็ด	สี่แยกโรงพยาบาลร้อยเอ็ด
56	สำนักงานส่งเสริมการเรียนรู้จังหวัดระนอง	ทุกสาขาในจังหวัดระนอง	ระนอง
57	สำนักงานส่งเสริมการเรียนรู้จังหวัดระยอง	ทุกสาขาในจังหวัดระยอง	เนินพระ
58	สำนักงานส่งเสริมการเรียนรู้จังหวัดราชบุรี	ทุกสาขาในจังหวัดราชบุรี	โพธาราม
59	สำนักงานส่งเสริมการเรียนรู้จังหวัดลพบุรี	ทุกสาขาในจังหวัดลพบุรี	วงเวียนสระแก้ว
60	สำนักงานส่งเสริมการเรียนรู้จังหวัดลำปาง	ทุกสาขาในจังหวัดลำปาง	น้ำโห่ง
61	สำนักงานส่งเสริมการเรียนรู้จังหวัดลำพูน	ทุกสาขาในจังหวัดลำพูน	ลำพูน
62	สำนักงานส่งเสริมการเรียนรู้จังหวัดเลย	ทุกสาขาในจังหวัดเลย	เลย
63	สำนักงานส่งเสริมการเรียนรู้จังหวัดศรีสะเกษ	ทุกสาขาในจังหวัดศรีสะเกษ	ศรีสะเกษ
64	สำนักงานส่งเสริมการเรียนรู้จังหวัดสกลนคร	ทุกสาขาในจังหวัดสกลนคร	สกลนคร
65	สำนักงานส่งเสริมการเรียนรู้จังหวัดสงขลา	ทุกสาขาในจังหวัดสงขลา	สงขลา
66	สำนักงานส่งเสริมการเรียนรู้จังหวัดสตูล	ทุกสาขาในจังหวัดสตูล	สตูล
67	สำนักงานส่งเสริมการเรียนรู้จังหวัดสมุทรปราการ	ทุกสาขาในจังหวัดสมุทรปราการ	สมุทรปราการ
68	สำนักงานส่งเสริมการเรียนรู้จังหวัดสมุทรสงคราม	ทุกสาขาในจังหวัดสมุทรสงคราม	สมุทรสงคราม
69	สำนักงานส่งเสริมการเรียนรู้จังหวัดสมุทรสาคร	ทุกสาขาในจังหวัดสมุทรสาคร	สมุทรสาคร
70	สำนักงานส่งเสริมการเรียนรู้จังหวัดสระบุรี	ทุกสาขาในจังหวัดสระบุรี	สระบุรี
71	สำนักงานส่งเสริมการเรียนรู้จังหวัดสระแก้ว	ทุกสาขาในจังหวัดสระแก้ว	สระแก้ว
72	สำนักงานส่งเสริมการเรียนรู้จังหวัดสิงห์บุรี	ทุกสาขาในจังหวัดสิงห์บุรี	สิงห์บุรี
73	สำนักงานส่งเสริมการเรียนรู้จังหวัดสุโขทัย	ทุกสาขาในจังหวัดสุโขทัย	สุโขทัย
74	สำนักงานส่งเสริมการเรียนรู้จังหวัดสุพรรณบุรี	ทุกสาขาในจังหวัดสุพรรณบุรี	สุพรรณบุรี
75	สำนักงานส่งเสริมการเรียนรู้จังหวัดสุราษฎร์ธานี	ทุกสาขาในจังหวัดสุราษฎร์ธานี	ถนนราษฎร์อุทิศ

ลำดับ	หน่วยงานในสังกัด	ธนาคารออมสิน	
		สาขาให้บริการ	สาขารับชำระหนี้
76	สำนักงานส่งเสริมการเรียนรู้จังหวัดสุรินทร์	ทุกสาขาในจังหวัดสุรินทร์	สุรินทร์
77	สำนักงานส่งเสริมการเรียนรู้จังหวัดหนองคาย	ทุกสาขาในจังหวัดหนองคาย	หนองคาย
78	สำนักงานส่งเสริมการเรียนรู้จังหวัดหนองบัวลำภู	ทุกสาขาในจังหวัดหนองบัวลำภู	หนองบัวลำภู
79	สำนักงานส่งเสริมการเรียนรู้จังหวัดอ่างทอง	ทุกสาขาในจังหวัดอ่างทอง	อ่างทอง
80	สำนักงานส่งเสริมการเรียนรู้จังหวัดอุดรธานี	ทุกสาขาในจังหวัดอุดรธานี	อุดรธานี
81	สำนักงานส่งเสริมการเรียนรู้จังหวัดอุดรดิตถ์	ทุกสาขาในจังหวัดอุดรดิตถ์	คลองโพ
82	สำนักงานส่งเสริมการเรียนรู้จังหวัดอุทัยธานี	ทุกสาขาในจังหวัดอุทัยธานี	อุทัยธานี
83	สำนักงานส่งเสริมการเรียนรู้จังหวัดอุบลราชธานี	ทุกสาขาในจังหวัดอุบลราชธานี	อุบลราชธานี
84	สำนักงานส่งเสริมการเรียนรู้จังหวัดอำนาจเจริญ	ทุกสาขาในจังหวัดอำนาจเจริญ	อำนาจเจริญ
สถานศึกษาขึ้นตรง : ศูนย์ฝึกและพัฒนาอาชีพราษฎรไทยบริเวณชายแดน (ศฝช.)			
85	ศูนย์ฝึกวิชาชีพจังหวัดกาญจนบุรี "สามสงฆ์ทรงพระคุณ"	ทุกสาขาในจังหวัดกาญจนบุรี	กาญจนบุรี
86	ศูนย์ฝึกและพัฒนาอาชีพเกษตรกรรมวัดญาณสังวราราม วรมหาวิหารอันเนื่องมาจากพระราชดำริ	ทุกสาขาในจังหวัดชลบุรี	ตลาดบ้านอำเภอ
87	ศูนย์ฝึกและพัฒนาอาชีพราษฎรไทยบริเวณชายแดนชุมพร	ทุกสาขาในจังหวัดชุมพร	ชุมพร
88	ศูนย์ฝึกและพัฒนาอาชีพราษฎรไทยบริเวณชายแดนเชียงราย	ทุกสาขาในจังหวัดเชียงราย	เชียงแสน
89	ศูนย์ฝึกและพัฒนาอาชีพราษฎรไทยบริเวณชายแดนปัตตานี	ทุกสาขาในจังหวัดปัตตานี	ถนนหนองจิก ปัตตานี
90	ศูนย์ฝึกและพัฒนาอาชีพราษฎรไทยบริเวณชายแดนมุกดาหาร	ทุกสาขาในจังหวัดมุกดาหาร	มุกดาหาร
91	ศูนย์ฝึกและพัฒนาอาชีพราษฎรไทยบริเวณชายแดนสระแก้ว	ทุกสาขาในจังหวัดสระแก้ว	สระแก้ว
92	ศูนย์ฝึกและพัฒนาอาชีพราษฎรไทยบริเวณชายแดนสุรินทร์	ทุกสาขาในจังหวัดสุรินทร์	สุรินทร์
93	ศูนย์ฝึกและพัฒนาอาชีพราษฎรไทยบริเวณชายแดนอุดรดิตถ์	ทุกสาขาในจังหวัดอุดรดิตถ์	ตรอน
สถานศึกษาขึ้นตรง : ศูนย์วิทยาศาสตร์เพื่อการศึกษา (ศว.)			
94	ศูนย์วิทยาศาสตร์เพื่อการศึกษากาญจนบุรี	ทุกสาขาในจังหวัดกาญจนบุรี	กาญจนบุรี
95	ศูนย์วิทยาศาสตร์เพื่อการศึกษาขอนแก่น	ทุกสาขาในจังหวัดขอนแก่น	บ้านไผ่
96	ศูนย์วิทยาศาสตร์เพื่อการศึกษาตรัง	ทุกสาขาในจังหวัดตรัง	ตรัง
97	ศูนย์วิทยาศาสตร์เพื่อการศึกษาพระนครศรีอยุธยา	ทุกสาขาในจังหวัดพระนครศรีอยุธยา	พระนครศรีอยุธยา
98	ศูนย์วิทยาศาสตร์เพื่อการศึกษาพิษณุโลก	ทุกสาขาในจังหวัดพิษณุโลก	เทศบาลโกลด์ส พิษณุโลก ท่าทอง
99	ศูนย์วิทยาศาสตร์เพื่อการศึกษานครพนม	ทุกสาขาในจังหวัดนครพนม	นครพนม
100	ศูนย์วิทยาศาสตร์เพื่อการศึกษานครราชสีมา	ทุกสาขาในจังหวัดนครราชสีมา	สีคิ้ว
101	ศูนย์วิทยาศาสตร์เพื่อการศึกษานครศรีธรรมราช	ทุกสาขาในจังหวัดนครศรีธรรมราช	พรหมคีรี
102	ศูนย์วิทยาศาสตร์เพื่อการศึกษานครสวรรค์	ทุกสาขาในจังหวัดนครสวรรค์	สวรรค์วิถี
103	ศูนย์วิทยาศาสตร์เพื่อการศึกษาตราวิวาส	ทุกสาขาในจังหวัดตราวิวาส	นราวิวาส
104	ศูนย์วิทยาศาสตร์เพื่อการศึกษาลำปาง	ทุกสาขาในจังหวัดลำปาง	น้ำไทรง
105	ศูนย์วิทยาศาสตร์เพื่อการศึกษาสระแก้ว	ทุกสาขาในจังหวัดสระแก้ว	สระแก้ว
106	ศูนย์วิทยาศาสตร์เพื่อการศึกษาสมุทรสาคร	ทุกสาขาในจังหวัดสมุทรสาคร	พื้นที่นายสิงห์
107	ศูนย์วิทยาศาสตร์เพื่อการศึกษายะลา	ทุกสาขาในจังหวัดยะลา	ยะลา
108	ศูนย์วิทยาศาสตร์เพื่อการศึกษาอุบลราชธานี	ทุกสาขาในจังหวัดอุบลราชธานี	อุบลราชธานี
109	ศูนย์วิทยาศาสตร์เพื่อการศึกษาปัตตานี	ทุกสาขาในจังหวัดปัตตานี	ปัตตานี
110	ศูนย์วิทยาศาสตร์และวัฒนธรรมเพื่อการศึกษาร้อยเอ็ด	ทุกสาขาในจังหวัดร้อยเอ็ด	สี่แยกโรงพยาบาลร้อยเอ็ด

ลำดับ	หน่วยงานในสังกัด	ธนาคารออมสิน	
		สาขาให้บริการ	สาขารับชำระหนี้
สถานศึกษาขั้นตรง : สถาบันส่งเสริมการเรียนรู้ภาค (สถาบัน สกร.ภาค)			
111	สถาบันส่งเสริมการเรียนรู้ภาคใต้	ทุกสาขาในจังหวัดสงขลา	ถนนกาญจนวนิช
112	สถาบันส่งเสริมการเรียนรู้ภาคเหนือ	ทุกสาขาในจังหวัดลำปาง	ลำปาง
113	สถาบันส่งเสริมการเรียนรู้ภาคตะวันออกเฉียงเหนือ	ทุกสาขาในจังหวัดอุบลราชธานี	อุบลราชธานี
114	สถาบันส่งเสริมการเรียนรู้ภาคกลาง	ทุกสาขาในจังหวัดราชบุรี	โพธาราม
115	สถาบันส่งเสริมการเรียนรู้ภาคตะวันออก	ทุกสาขาในจังหวัดระยอง	ระยอง
สถานศึกษาขั้นตรง :			
116	สถาบันการศึกษาและพัฒนาต่อเนื่องสิรินธร	ทุกสาขาในจังหวัดนครราชสีมา	ปากช่อง
117	อุทยานวิทยาศาสตร์พระจอมเกล้า ณ หว้ากอ จังหวัดประจวบคีรีขันธ์	ทุกสาขาในจังหวัดประจวบคีรีขันธ์	ประจวบคีรีขันธ์
118	ศูนย์วงเดือนอาคมสุรทัณฑ์	ทุกสาขาในจังหวัดอุทัยธานี	อุทัยธานี

การให้บริการสินเชื่อตามข้อตกลง กรณีหน่วยงานหักเงินเดือนบุคลากรนำส่งชำระหนี้ธนาคาร



หมายเหตุ

1. จะให้บริการสินเชื่อฯ ได้ เมื่อหน่วยงานมีการทำข้อตกลงกับธนาคาร
2. ขั้นตอนที่ 4 กรณีมีการเปลี่ยนแปลงผู้มีอำนาจลงนามในหนังสือผ่านสิทธิฯ ขอให้หน่วยงานมีหนังสือแจ้งธนาคาร (ส่วนกลาง) ทราบ
3. ขั้นตอนที่ 5 หน่วยงานอาจให้บุคลากรผู้ยื่นขอกู้เป็นผู้ดำเนินการเอง
4. ขั้นตอนที่ 11-15 ต้องดำเนินการทุกเดือน
5. ขั้นตอนที่ 11, 14 และ 15 หน่วยงานที่ดำเนินการเป็นสาขารับชำระหนี้ หรือหน่วยงานส่วนกลางของธนาคาร